



Ernst- Thälmann- Park

Doppelte Innenentwicklung:
Konfliktzone Thälmannpark

Master-Thesis





- > Innenentwicklung
- > Doppelte Innenentwicklung
- > Berlin
 - Maßnahmen & Instrumente
- > Planungsebenen im Lande Berlin
- > Der Ernst-Thälmann-Park
 - Bestandsaufnahme
- > Die Grundschule am Planetarium
 - Die Erweiterungsfläche
 - Die Vorzugsvariante
 - Der Realisierungsentwurf
 - Die Wegeverlegung
 - Konfliktpotential in der Planung
- > Lösungsansätze
- > Gesamt Fazit

Innenentwicklung

- wachsende Städte und Ortschaften beanspruchen immer mehr neue Fläche
- um das in Anspruch nehmen von neuen Flächen zu vermeiden = Innenentwicklung
 - „Innenentwicklung geht vor Außenentwicklung“ (vgl. REISS-SCHMIDT E.T. 2021:1)
 - bauliche (wieder-)nutzung von verschiedenen Flächen
(Industrie-/ Gewerbeflächen, Bahnanlagen, Konversionsflächen vom Militär)
- 2013 wurde das Gesetz zur Stärkung der Innenentwicklung erlassen
 - §1 Abs. 5 S. 3 BauGB = gibt die Maßnahmen vor, wonach die Innenentwicklung umgesetzt werden muss
 - ein schonender Umgang mit Grund und Boden
 - = Bodenversiegelung auf das geringste Maß begrenzen und Flächen wieder nutzbar machen

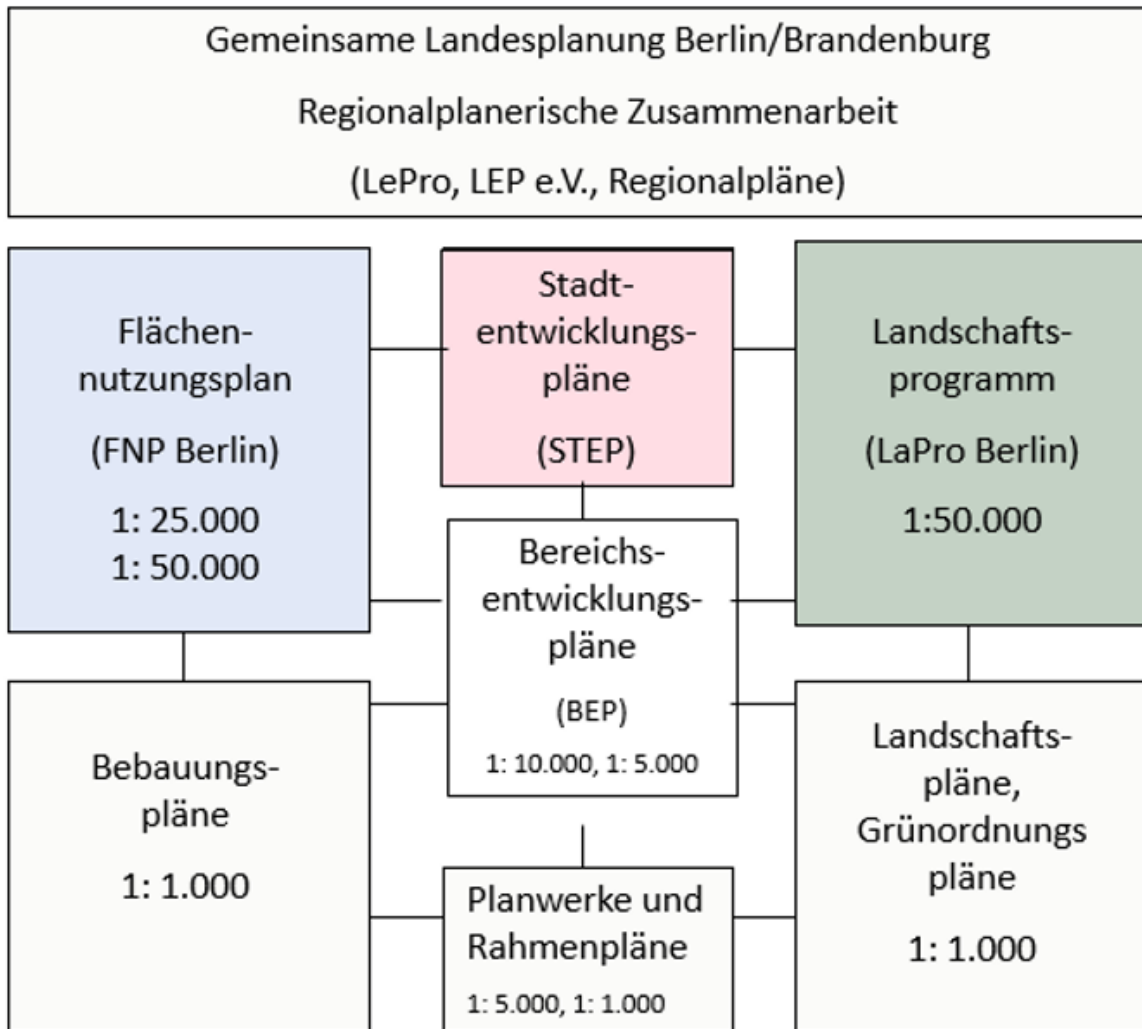
Doppelte Innenentwicklung

- bindet die Entwicklung des „Grüns“ innerhalb einer Stadt mit in den Innenentwicklungsporzess ein
- eine Entwicklung die nicht nur im Sinne der baulichen Verdichtung gedacht und umgesetzt wird, sondern gleichzeitig die Weiterentwicklung und Erhaltung des Urbanen Grüns
 - „Innenentwicklung muss stets doppelt gedacht werden - im Sinne einer baulichen und zugleich einer grünen Entwicklung.“ (vgl. LIFU 2027)
- Schützt offene Landschaftsräume vor Flächeninanspruchnahme
- Schafft und Erhält Lebensräume mit einer guten Wohn- und Lebensqualität
- Weiterentwicklung vorhandener Grünstrukturen innerhalb einer Stadt
- Wichtig für die Gestaltung von Städten, das Stadtklima und die Regulierung des Wasserhaushaltes

Berlin - Maßnahmen und Instrumente

- Berlin greift auf verschiedene Instrumente und Maßnahmen zurück um die Stadtentwicklung zukunftsfähig voranzutreiben
 - Stadtentwicklungsplan Wohnen 2030
 - Die Neue Leipzig Charta
 - Charta für das Berliner Stadtgrün
 - Handlungsprogramm Berliner Stadtgrün 2030

Planungsebenen im Land Berlin



Vorteile

! Verwaltungsintern bindend und handlungsleitend (alle Verwaltungen des Landes!!)

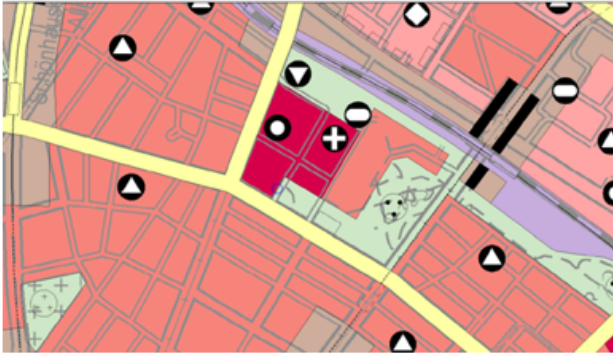
Fachlich Beteiligte Verwaltungen

Einbindung Fachöffentlichkeit

Einbindung Öffentlichkeit

Regelmäßige Fortschreibung

Flächennutzungsplan und Landschaftsprogramm



! Entwickelbarkeit Planung aus FNP und bestehenden Planungsrecht!

! Unvermeidbare Eingriffe in substantielle Konsistenz des FNP = Forderung quantitativer und vor allem qualitativer Voll-Kompensation.

! Bei Eingriff in Grünfläche **muss Funktion erhalten** bleiben

Baufläche			
1	Wohnbaufläche, W1 (GFZ über 1,5)	11	Gemischte Baufläche, M1
1	Wohnbaufläche, W2 (GFZ bis 1,5)	11	Gemischte Baufläche, M2
1	Wohnbaufläche, W3 (GFZ bis 0,8)	11	Gewerbliche Baufläche
1	Wohnbaufläche, W4 (GFZ bis 0,4)	11	Einzelhandelskonzentration
1	Sonderbaufläche Hauptstadtfunktion (H)	11	Sonderbaufläche
1	Sonderbaufläche mit gewerblichem Charakter	11	Sonderbaufläche mit hohem Grünanteil
Gemeinbedarfsflächen			
1	Gemeinbedarfsfläche / Gemeinbedarfsfläche mit hohem Grünanteil	1	Kultur
1	Hochschule und Forschung	1	Verwaltung
1	Schule	1	Post
1	Krankenhaus	1	Sicherheit und Ordnung
1	Sport		
Ver- und Entsorgungsanlagen			
1	Fläche mit gewerblichem Charakter / Fläche mit Mischnutzungscharakter	1	Energie
1	Fläche mit hohem Grünanteil / Fläche mit landwirtschaftlicher Nutzung	1	Betriebshof (Bahn und Bus)
1	Wasser		
1	Abfall, Abwasser		
Verkehr			
1	Autobahn mit Anschlussstelle	1	Bahnfläche
1	Übergeordnete Hauptverkehrsstraße	1	U-, S-, R-Bahn; Bahnhof oben-/unterirdisch
1	Traßenfreihaltung	1	Fernbahnhof (ICE/IC/IR) oben-/unterirdisch
1	Tunnellage	1	Kleinbahn
Freiflächen, Wasserflächen			
1	Grünfläche	1	Feld, Flur und Wiese
1	Parkanlage	1	Sport
1	Friedhof	1	Wassersport
1	Kleingarten	1	Camping
1	Wald	1	Landwirtschaftsfläche
1	Wasserfläche		
Nutzungsbeschränkungen zum Schutz der Umwelt (Darstellungen(D), nachrichtliche Übernahmen(N) und Kennzeichnungen(K))			
1	Landschaftliche Prägung von Wohnbauflächen(D)	1	Weltkulturerbe(N)
1	Vorranggebiet für Luftreinhaltung(D)	1	Wasserschutzgebiet(N)
1	Planungszone Siedlungsbeschränkung gem. LEP PB(N)	1	FFH- / Landschaftsschutz- / Naturschutzgebiet(N)
1	Geltungsbereich THF-Gesetz (N)	1	Fluss-, Fauna-, Habitat-schutz, Vogelschutz(N)
	Bekanntmachung des Bundesministeriums für Umwelt, Naturschutz und nukleare Sicherheit	1	Schadstoffbelastete Böden(K)

- Darstellung Planetarium (Symbol Kultur)
- **deutlicher Grünzug vom Planetarium bis zum südlichen Thälmannpark am Kiezteich**
- Grünzug = ca. 30 m Breite (besser sind 300 m) Innerhalb Stadt Unterschreitung Minimalbreite mgl. bei Platzmangel (bei Neuanlage).
- Große Bedeutung und Reichweite,
- erfordert besondere Sorgfalt durch die öffentliche Hand
- Darstellung Sport (Symbol)

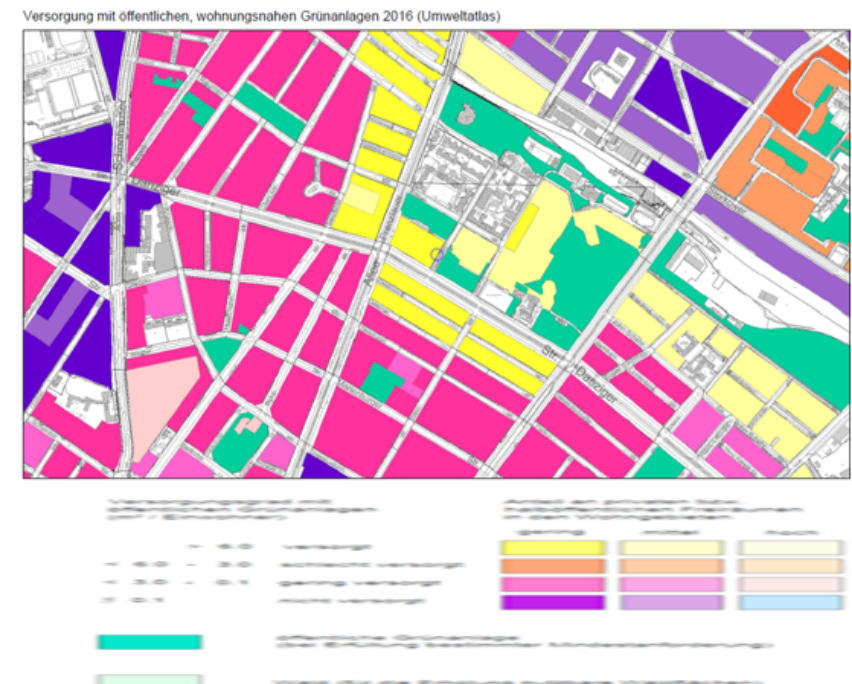
Landschaftsprogramm, Freiraumversorgung wohnungsnah



Programmplan Freiraum und Erholung
 Versorgung mit öffentlichen wohnungsnahen
 Grünflächen:

- Bessere Versorgung dicht am Park, jedoch II. Dringlichkeitsstufe.
- Entfernter liegende Bereiche (Teile Humannkiez, Helmholtzkiez) I. (höchste Dringlichkeitsstufe), s. Darstellung im Umweltatlas

Wohnungsnaher Grünflächen:
500 m Umkreis fußläufige, barrierefreie Erreichbarkeit, Mindestgröße 0,5 ha 6 m²/EW



Landschaftsversorgung, Freiraumversorgung



Durch den Park werden weit größere Areale „versorgt“, die in der höchsten Dringlichkeitsstufe liegen

Versorgung nicht gewährleistet bei totalem Flächenverlust 0,6 ha (Äquivalent **mindestens einer** wohnungsnahen Grünfläche)

Zusätzlich Verlust Bolzplatz für die westlichen Einzugsbereiche!



Landschaftsprogramm, Freiraumversorgung siedlungsnah

Prenzlauer Berg	Grünanlage	Ernst-Thälmann-Park	-	-	114.213,0	03071633
Karow	Grünanlage	westl. Bucher Chaussee, Pfannschmidtstr.	Wasserschutzgebiet	-	119.580,0	03030405
Stadtrandsiedlung Malchow	Grünanlage	Am Graben	Nachtalbenweg	-	23.146,0	03030716
Weißensee	Grünanlage	Park am Faulen See	Naturschutzgebiet	-	249.964,0	03051017
Pankow	Grünanlage	Amallenspark	-	-	2.870,0	03040614
Blankenfelde	Grünanlage	Idehorst NSG	-	-	18.554,0	03020203
Karow	Grünanlage	Straße 64	-	-	645,0	03030406
Stadtrandsiedlung Malchow	Grünanlage	Neue Wiesen	-	-	290.163,0	03030716
Prenzlauer Berg	Grünanlage	"Am Volkspark PB" - Randgrün	-	-	128,0	03061430
Weißensee	Grünanlage	Antonplatz - Grünanlage	Berliner Allee 26-34, Bizetstraße 21-23	2008	2.874,0	03050925
Blankenburg	Grünanlage	Parkanlage am Ilsenburggraben	-	-	27.577,0	03030711
Prenzlauer Berg	Grünanlage	Syringenweg 19	Gehölzflächen ggü.	-	439,0	03061430
Prenzlauer Berg	Grünanlage	Syringenweg ggü. 7	Randgrün Spielplatz	-	392,0	03061430
Pankow	Grünanlage	Brehmestr. 28	Mauergrünzug	-	382,0	03040614
Prenzlauer Berg	Grünanlage	Einsteinpark	Storkower Str. hinter 39-51	-	15.463,0	03061429
Pankow	Grünanlage	Heinz-Knobloch-Platz	Berliner Straße 32, 34	-	2.649,0	03040818
Karow	Grünanlage	Am Upstallgraben	-	-	1.901,0	03030406
Niederschönhausen	Grünanlage	Dietzgenstr. 101/ Schönhauser Str.	Nordendreieck	-	5.608,0	03020209
Blankenfelde	Grünanlage	Zingergrabenniederung I	südliche Feldmark Blankenfelde	-	104.448,0	03020203
Prenzlauer Berg	Grünanlage	Anton-Saefkow-Park	-	-	65.855,0	03061434

Der ETP als siedlungsnah Parkanlage:

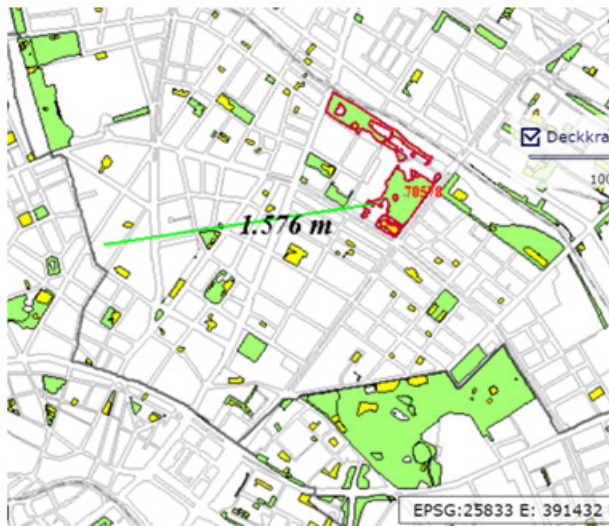
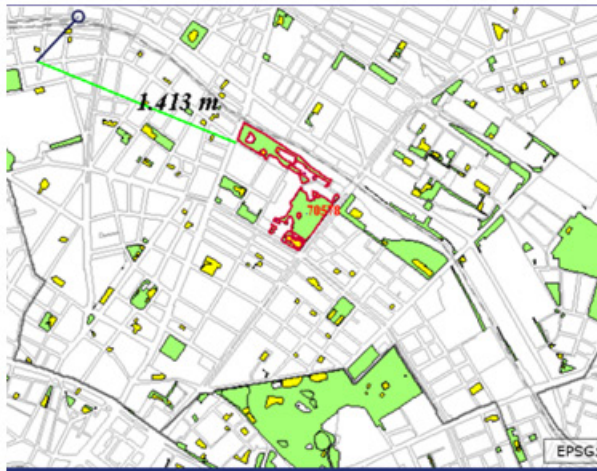
Die Parameter, die hier laut LaPro anzusetzen sind, sind folgende:

- **7 m²/EW in 1,5 bis 2,0 km fußläufiger Entfernung bei einer Mindestgröße von 10 ha.**

Ernst-Thälmann-Park 11,4 ha (114.000m²), betr. alle Flächen des Ensembles

Quelle: FIS Broker Senatsverwaltung

Landschaftsprogramm, Freiraumversorgung



siedlungsnaher Parkanlage

7 m²/EW in 1,5 bis 2,0 km fußläufiger Entfernung bei einer Mindestgröße von 10 ha

Gefahr: Funktionsverlust durch Trennung der Parkteile

Landschaftsprogramm, 20 Grüne Hauptwege



20 Grüne Hauptwege®, hier Weg 18, Innerer Parkring

Fußgänger sind besonders empfindlich gegen Umwege und Barrieren sowie Störungen durch Lärm, Autos, rasende Radfahrer, dunkle Ecken etc.

Bedeutung **Mobilitätsgesetz (Fußverkehr)** Land Berlin

Gewidmete Grünfläche gemäß Grünanlagengesetz

- Bedeutung für die Allgemeinheit
- Erholungsnutzung Vorrang
- Radfahren i.d.R. untersagt enorme Risiken gegenüber den schwächeren Nutzergruppen, gar nicht zu reden von Behinderten und „freilaufenden Kleinkindern“

Starke Betroffenheit durch Eingriffe in Interessen der Allgemeinheit und des Gemeinwohls

!! Herstellen eines breiten fachlichen und öffentlichen Konsenses.

Der Ernst Thälmann Park - Heute



- auch heute noch ein begehrtes Wohngebiet
- seit den 2000 er sind zahlreiche neue Wohnanlagen im Umfeld des Ernst-Thälmann-Parks entstanden
- Parkanlage umfasst heute ca. 12 ha
- in den letzten Jahren wurden bereits einige Bereiche im Park saniert

Abb. 17: Der Ernst-Thälmann-Park ist heute ein Siedlungsbezogener Freiraum der gut von den Bewohnern der Umgebung angenommen wird (Foto: STEFFEN 2022)

Der Ernst-Thälmann-Park - Bestandsaufnahme

Bestandsaufnahme

- weitläufige Parkanlage
- gut besucht, Besucher gehen verschiedensten Aktivitäten nach
- Pfad führt entlang der Bahnschiene/ Wärmeleitung
 - schattiger Bereich,
 - ungebundene Wegedecke
- verschiedene Wege führen durch die Parkanlage
- ein Hauptweg führt vom Planetarium nach Südosten - Richtung Ernst-Thälmann-Denkmal



Abb. 33: Einer der beiden Spielplätze, welcher am Begehungstag von vielen Menschen besucht ist (Foto: STEFFEN)



Abb. 24: Schmäler Pfad entlang der Wärmerohre (Foto: STEFFEN)

Der Ernst-Thälmann-Park - Bestandsaufnahme



Die Grundschule am Planetarium

- Die Grundschulerweiterung am Planetarium stellt einen großen Konfliktbereich dar
- Durch die Erweiterung wird der Ernst-Thälmann-Park zerschnitten
- Dies führt zu einem erheblichen Verlust von siedlungsnahem und wohnungsnahem Freiraum



Abb. 22: Die Grundschule am Planetarium am Ernst-Thälmann-Park (Foto: WIKIPEDIA)

Erweiterungsfläche Ernst-Thälmann-Park



Abb. 51: Der ausgewählte Bereich für die Grundschulerweiterung. (Foto: FISSBROKER 2020 VERÄNDERT STEFFEN)

Die Vorzugsvariante



Abb. 52: Draufsicht des Entwurfs der Grundschulerweiterung (Foto: BAUFRÖSCHE ARCHITEKTEN UND STADTPLANER GMBH)



Der Realisierungsentwurf

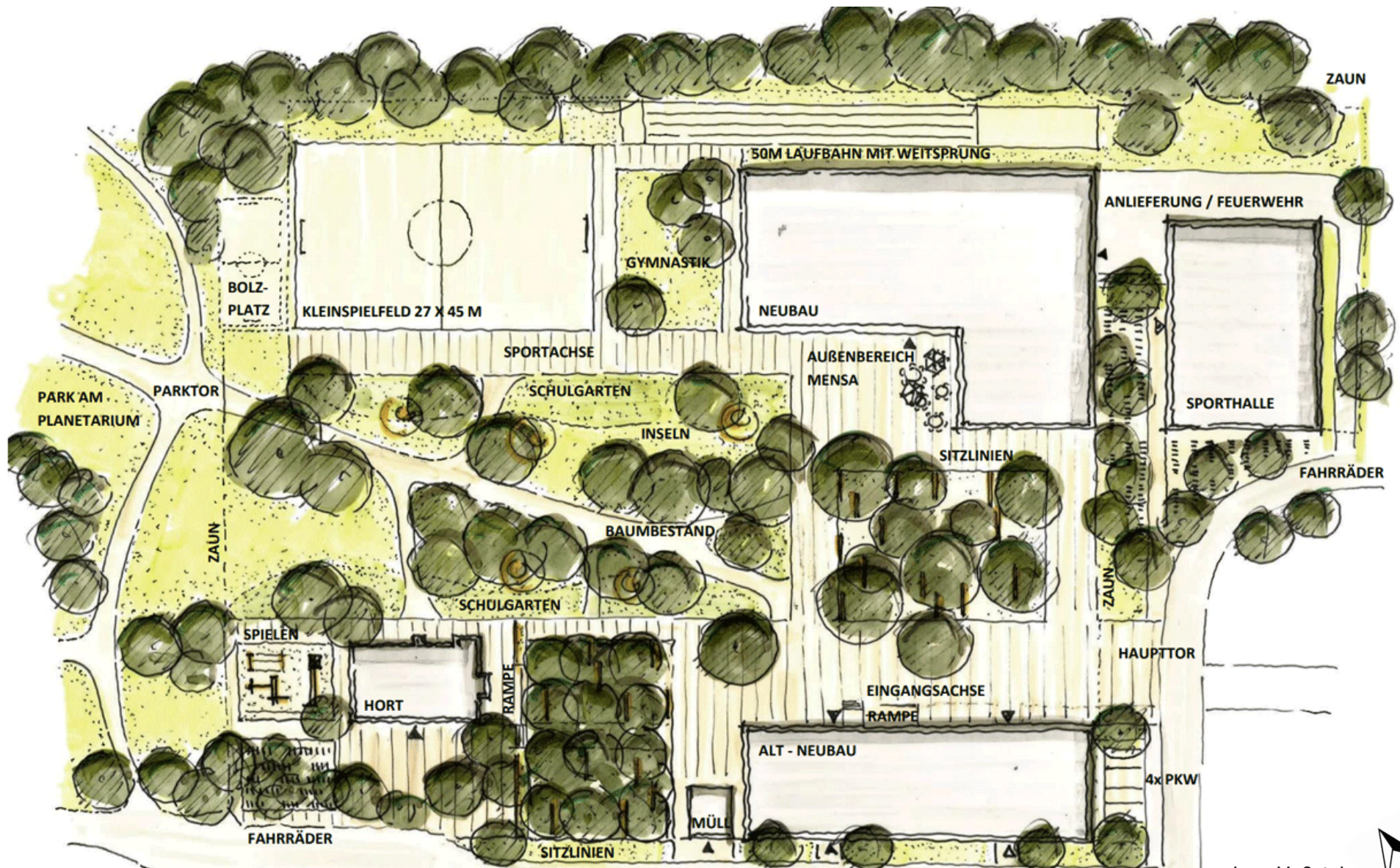


Abb. 55: Perspektivische Darstellung der Grundschule am Planetarium (Foto: AG ZIMMERMANN 2021)

ohne Maßstab



Die Wegeverlegung

- durch die Zerschneidung der Parkanlage muss eine neue Wegeverbindung entstehen
- diese ist entlang der Bahnschiene / Wärmeleitung vorgesehen
- dort sollen neue Aufenthaltsflächen entstehen und eine wassergebundene Wegedecke geschaffen werden



Abb. 58: Auszug der Entwurfsplanung - Wegeverbindung hinter der Grundschulerweiterung (Foto: GRUNDSCHULE AM PLANETARIUM 2020)

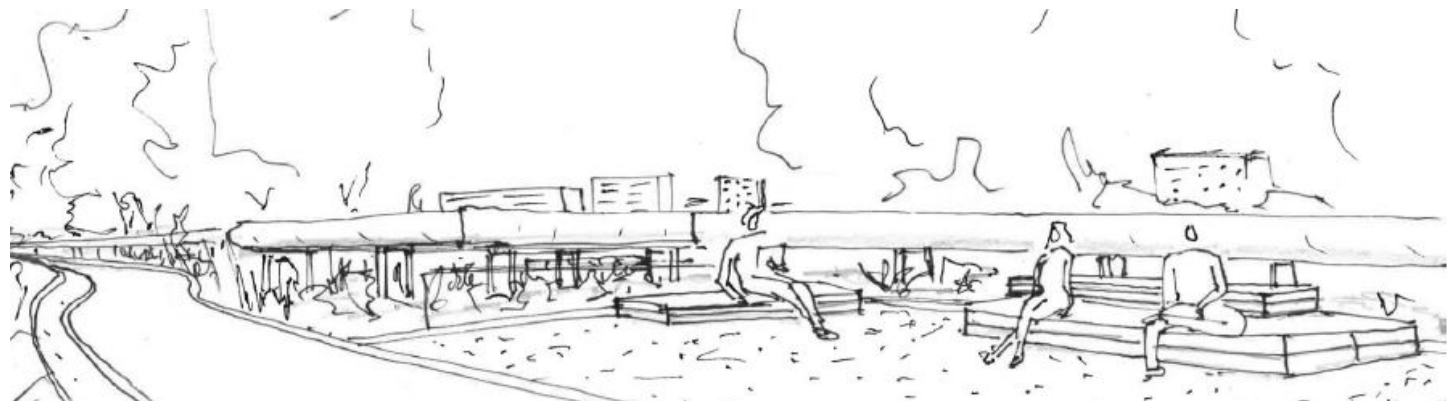


Abb. 59: Perspektivische Darstellung der Aufenthaltsflächen an den Wegen (Foto: GRUNDSCHULE AM PLANETARIUM 2020)

Konfliktpotential die aus der Planung hervor geht

- 0,6 ha Grünfläche gehen verloren
- Verlust der bestehenden Grünverbindung durch den Park
- Verlust von wohnungsnahen ($6\text{m}^2/\text{Einwohner}$ in 500 m Einzugsgebiet) und siedlungsbezogenen ($7\text{m}^2/\text{Einwohner}$ in 1,5-2 km Einzugsgebiet) Freiraum
 - stellt für die östlich gelegenen Wohngebiete ein Problem dar
 - = verfügten zuvor schon über wenig Freiraum
- Entfernung von Gehölzen
 - bei derzeitigen Witterungsbedingungen und klimatischen Gegebenheiten in der Stadt führt dies zu einer Verschlechterung



Abb. 65: Das Innere der Verbindungsbrücke (Foto: VERVOORTS & SCHINDLER ARCHITEKTEN BDA 2019)



Abb. 66: Eine Verbindungsbrücke der Firma Brillux (Foto: VERVOORTS & SCHINDLER ARCHITEKTEN BDA 2019)



Abb. 67: Die beiden Gebäude wurden durch eine filigrane Stahlkonstruktion miteinander verbunden (Foto: ATELIER ALTENKIRCH 2010)



Abb. 68: Private Fußgänger Himmelbrücke über der Straße zwischen zwei Gebäuden in der Niederlande. (Foto: DIGIKHMER)

Lösungsansätze - Vorzugsvariante



Lösungsansätze - Vorzugsvariante

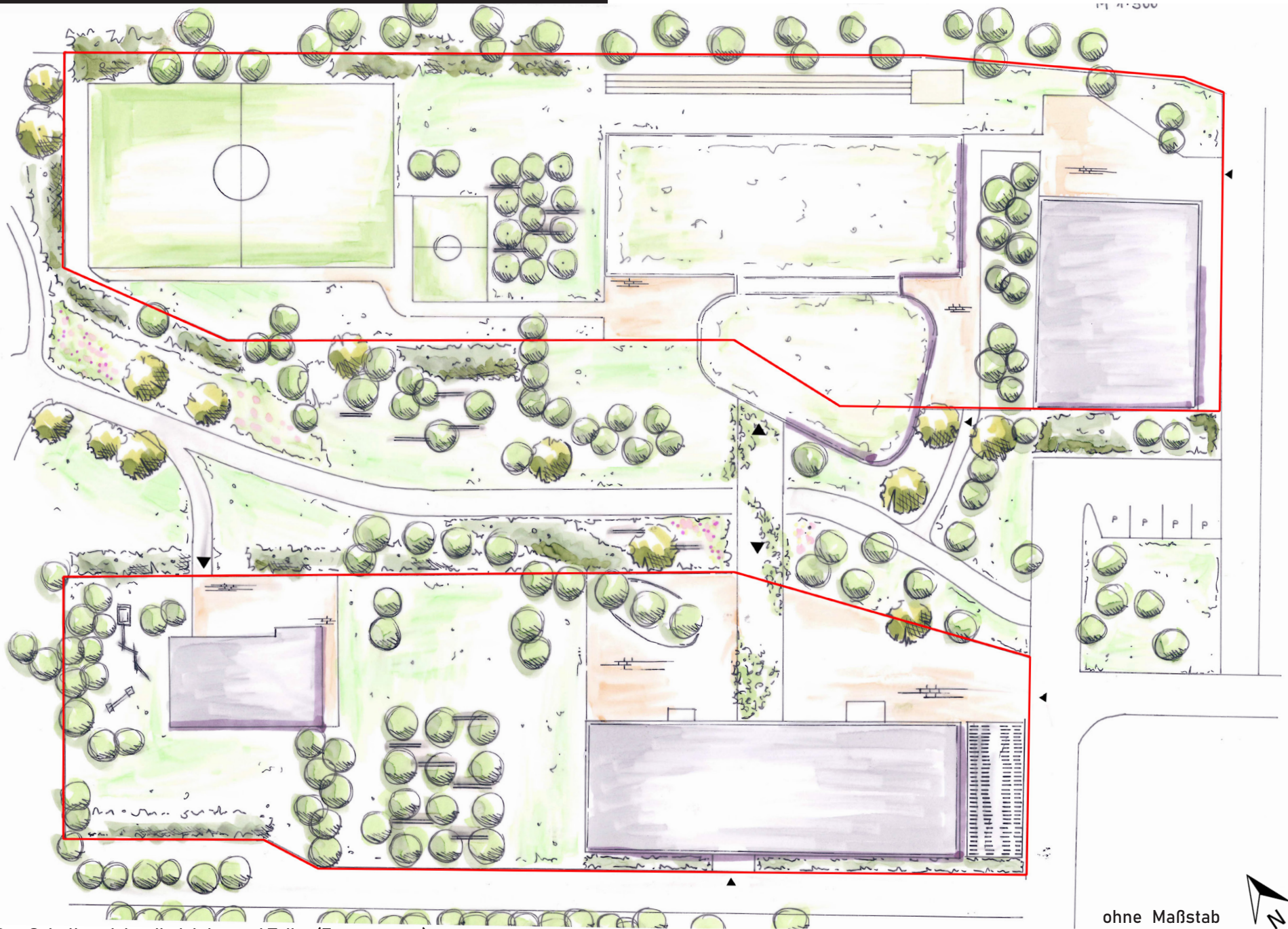
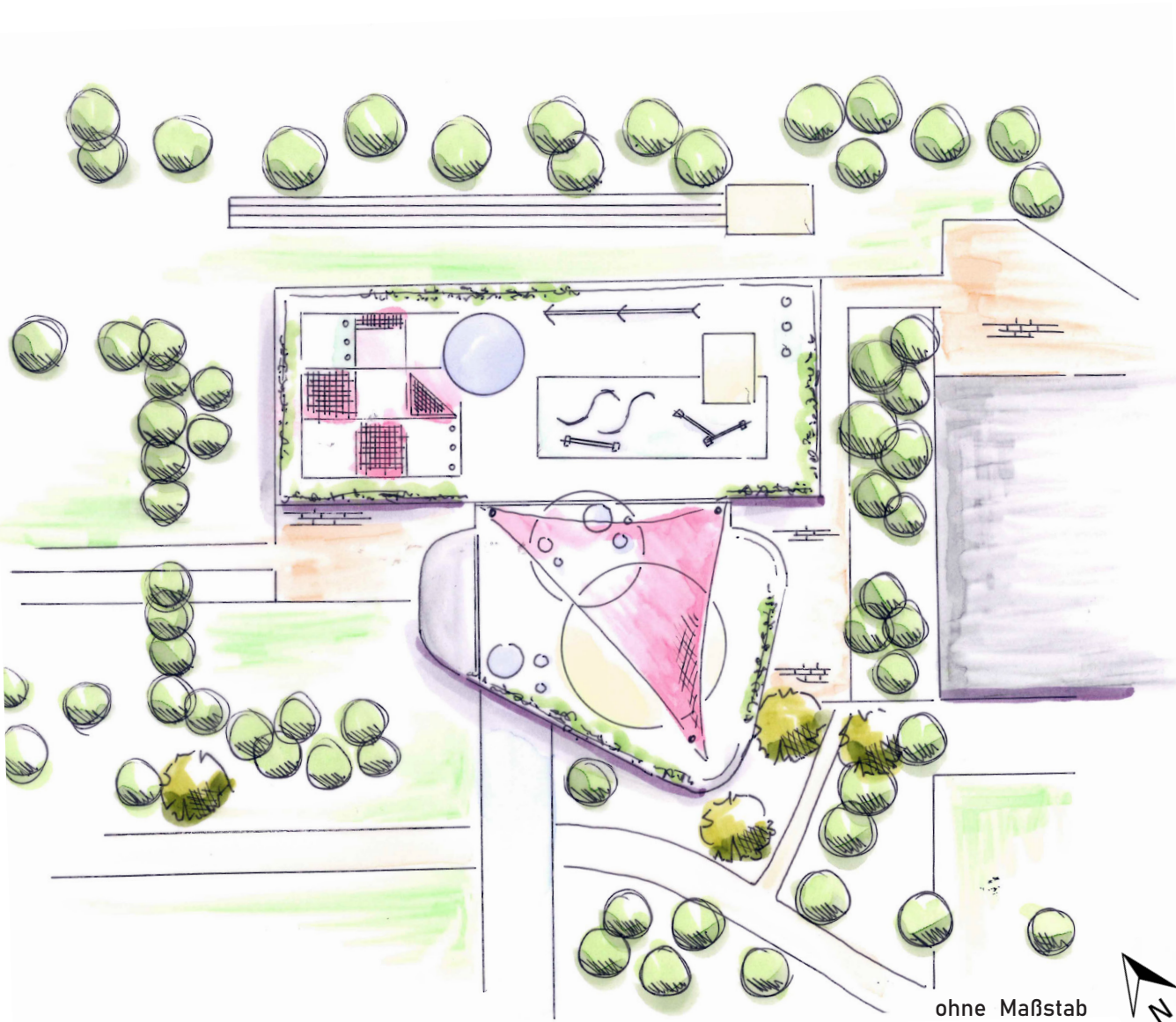


Abb. 70: Der Schulbereich teilt sich in zwei Teile (Foto: STEFFEN)

Lösungsansätze - Vorzugsvariante



- im Sinne der Doppelten
Innenentwicklung

- Mitnutzung der
Dachfläche

> Begrünung
(extensive
Dachbegrünung)

> Dachschulhof
mehr Spielfläche

Abb. 76: Eine weitere Variante wäre die Mitnutzung der Dachfläche als Schulhof (Foto: STEFFEN)

Lösungsansätze - Vorzugsvariante

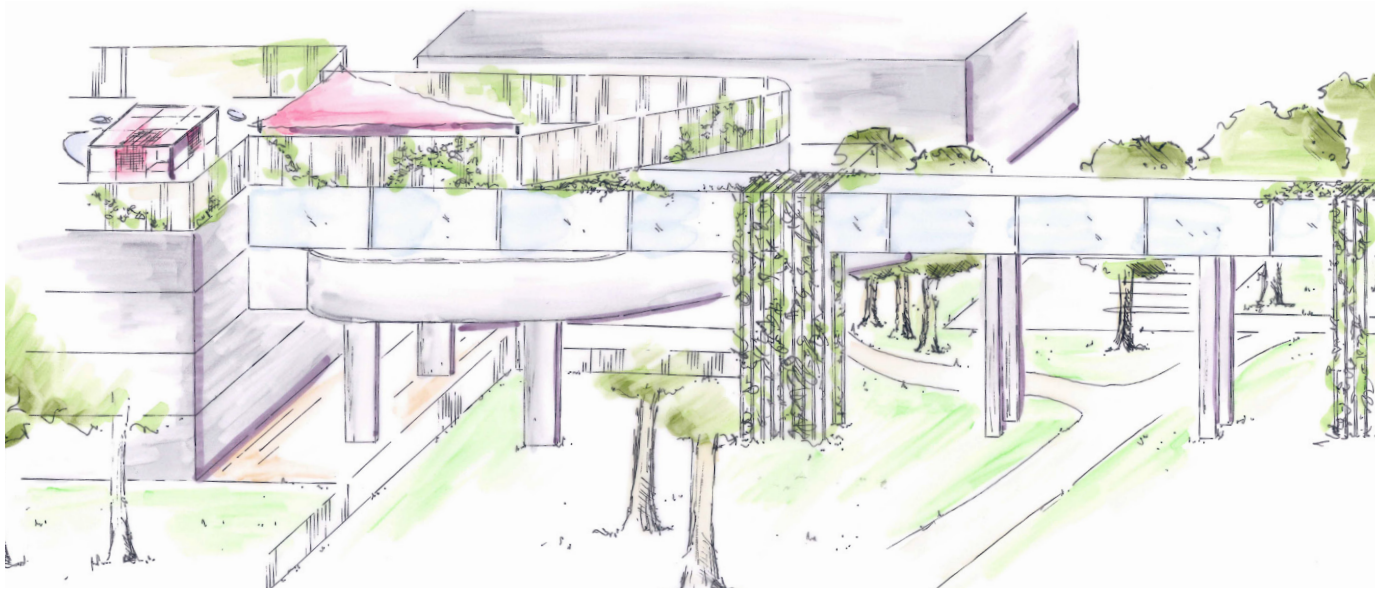


Abb. 77: Durch die Nutzung der Dachfläche steht mehr Raum für die Schulkinder zur Verfügung (Foto: STEFFEN)

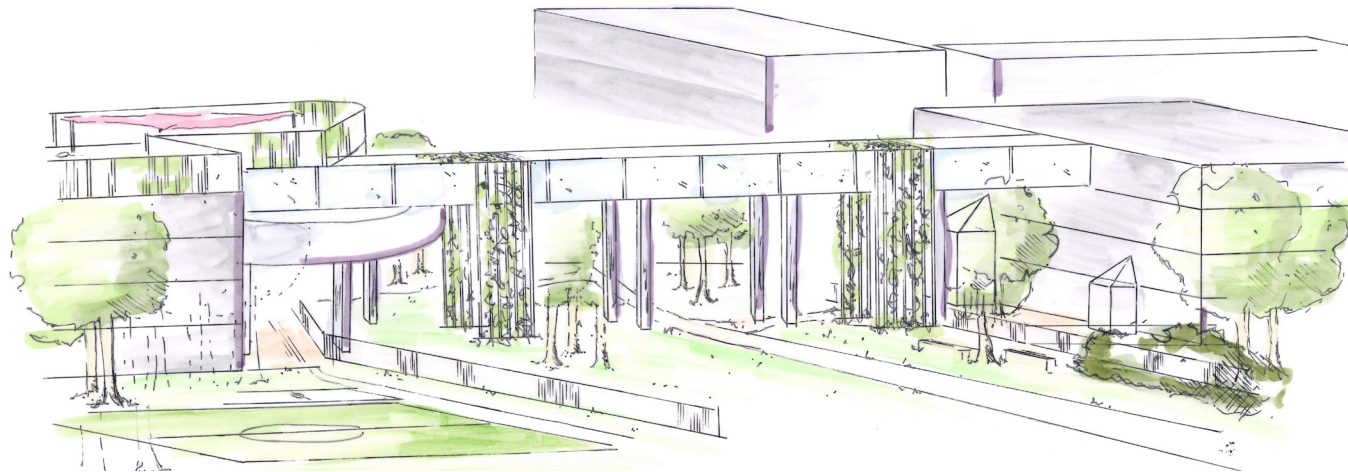


Abb. 78: Die Brücke verläuft im 3 OG (Foto: STEFFEN)

Lösungsansätze - Vorzugsvariante



Abb. 81: Die Brücke verläuft im 3 OG (Foto: ADAM MORK O.J)



Abb. 83: Die Brücke verläuft im 3 OG (Foto: KESSLER UND ZÜGER ARCHITEKTEN 2018)



Abb. 82: Die Brücke verläuft im 3 OG (Foto: INA KINDERGARTEN 2022)

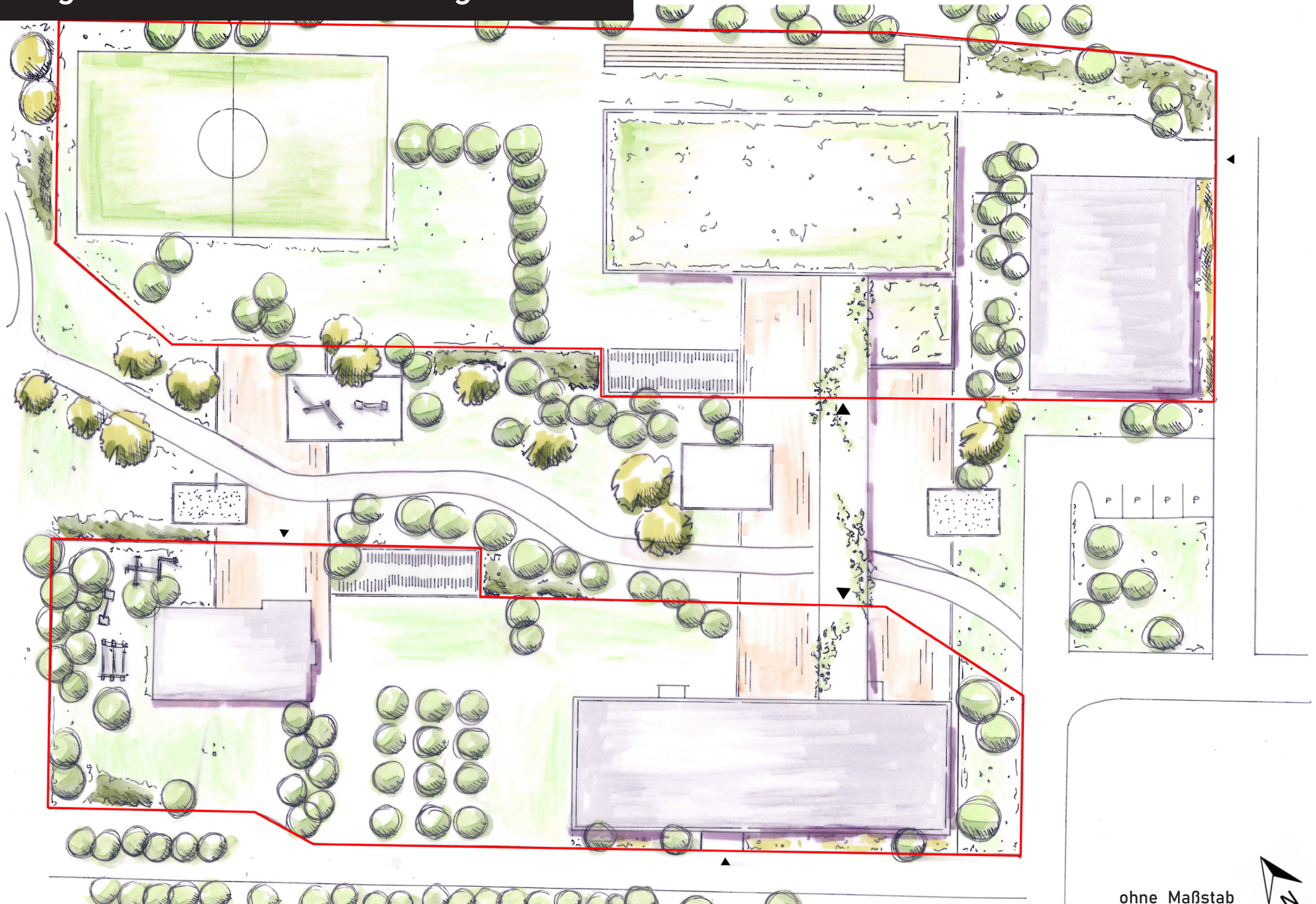


Abb. 84: Die Brücke verläuft im 3 OG (Foto: KESSLER UND ZÜGER ARCHITEKTEN 2018)

Lösungsansätze - Realisierungsentwurf



Abb. 85: Entwurfsvariante zum Realisierungsentwurf (Foto: STEFFEN)



ohne Maßstab



Abb. 86: Der Schulbereich wird durch die Errichtung des Zaunes in zwei Teile geteilt (Foto: STEFFEN)

Lösungsansätze - Realisierungsentwurf

- Die Raumaufteilung in den Schulgebäuden müsste verändert werden

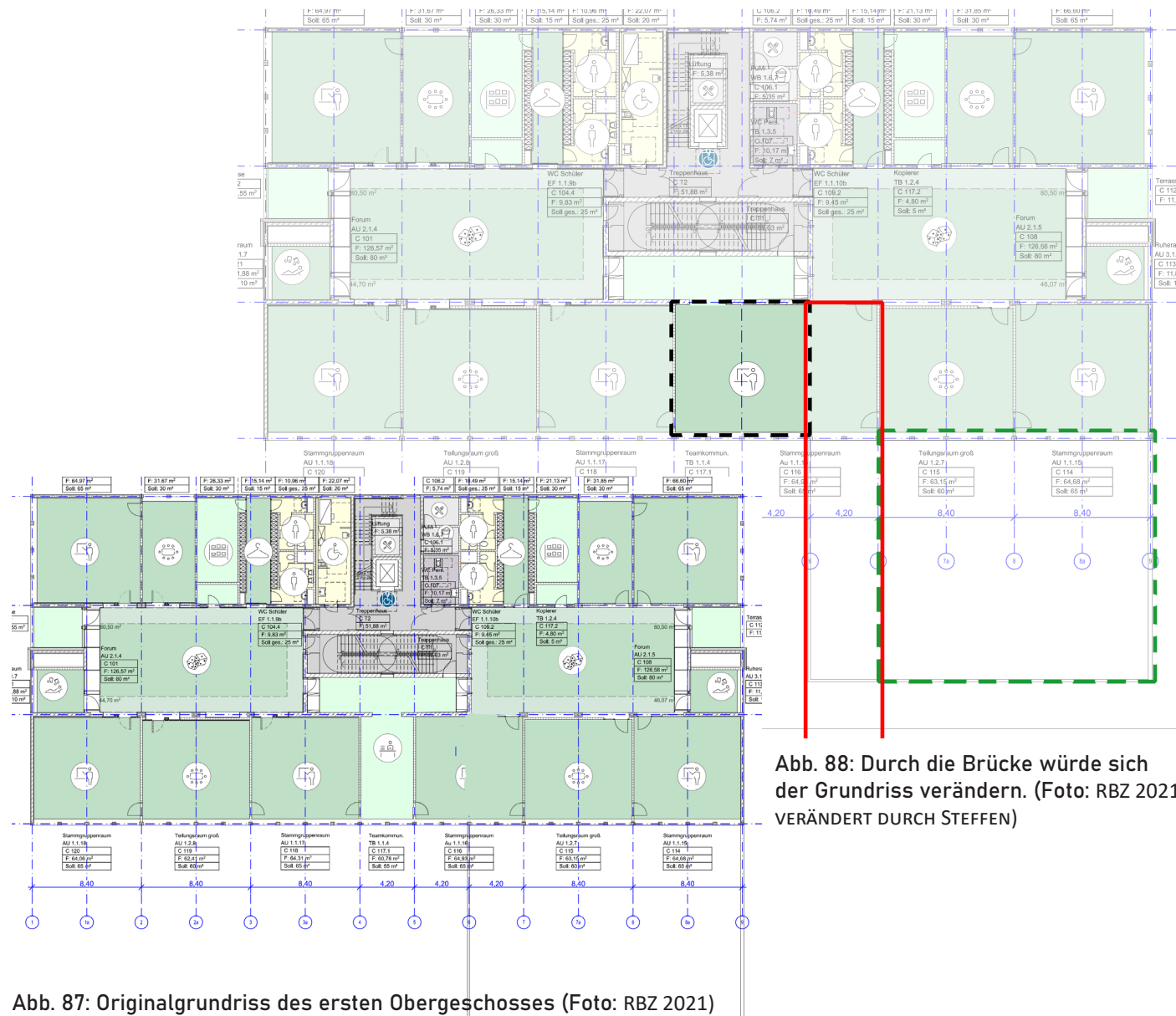


Abb. 88: Durch die Brücke würde sich der Grundriss verändern. (Foto: RBZ 2021 VERÄNDERT DURCH STEFFEN)

Abb. 87: Originalgrundriss des ersten Obergeschosses (Foto: RBZ 2021)

Lösungsansätze - Realisierungsentwurf

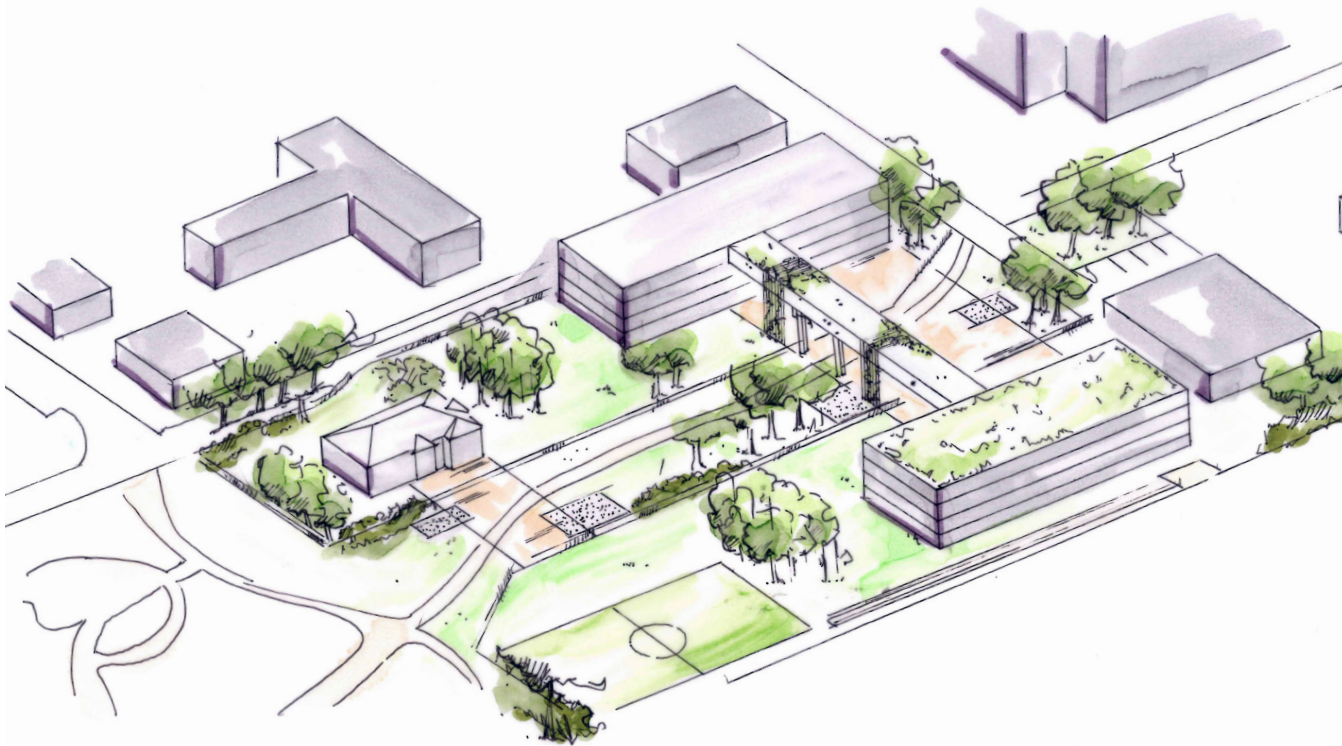


Abb. 89: Entwurfsvariante zum Realisierungsentwurf
(Foto: STEFFEN)

- Einfache Brücke

> Aufstockung der
Brücke

> Dachnutzung der
Mensa möglich

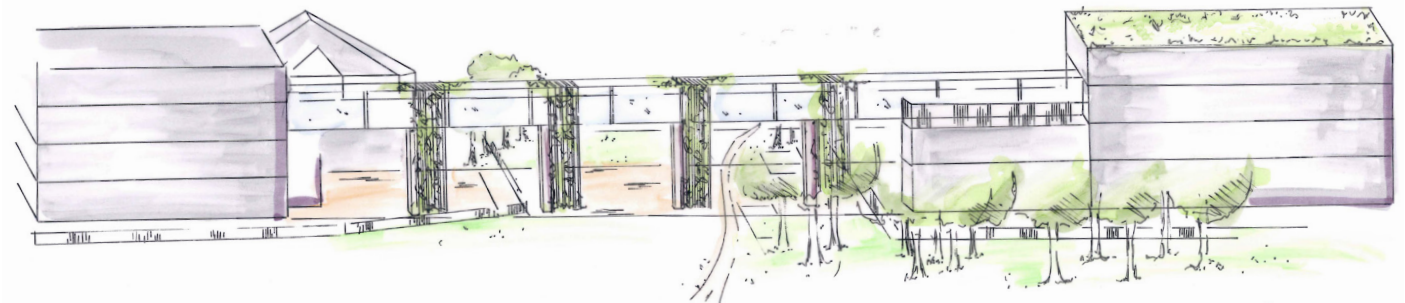


Abb. 90: Entwurfsvariante zum Realisierungsentwurf (Foto: STEFFEN)

Lösungsansätze - Realisierungsentwurf

- Doppelte Brücke

- > Lehrer*innen und Schüler*innen können auf zwei Etagen von einem zum anderen Gebäude gelangen

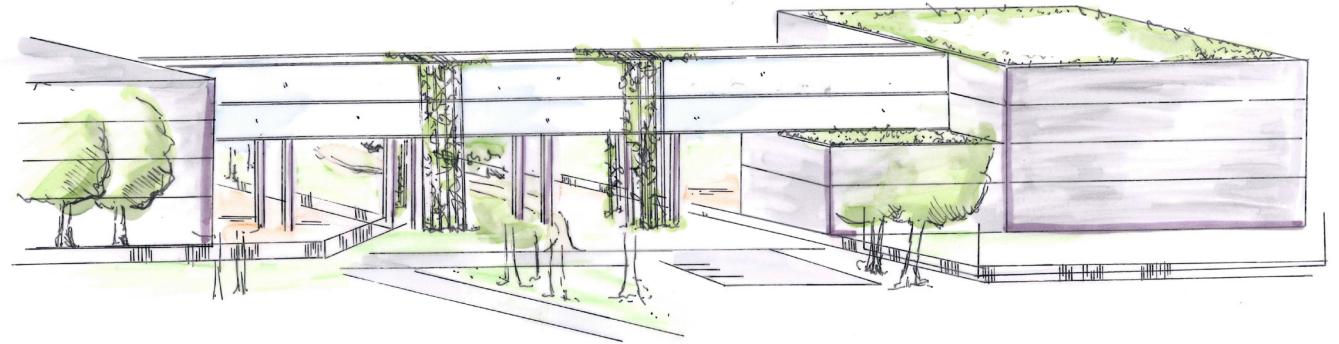


Abb. 91: Entwurfsvariante zum Realisierungsentwurf (Foto: STEFFEN)

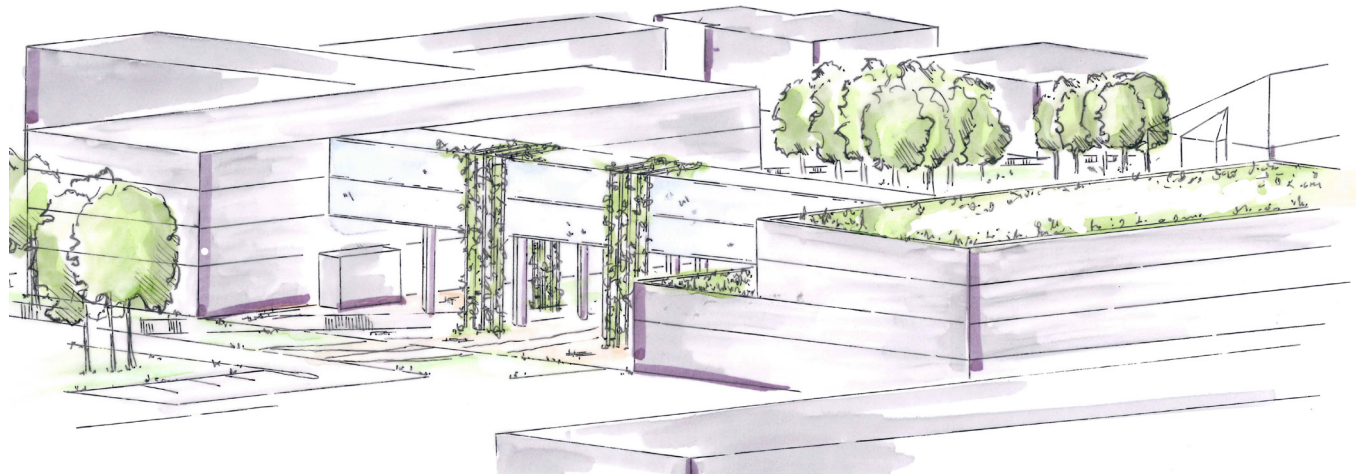


Abb. 92: Entwurfsvariante zum Realisierungsentwurf (Foto: STEFFEN)

Lösungsansätze - Realisierungsentwurf



Abb. 99: Die Brücke verläuft im 3 OG (Foto: CARLSTAHL O.J.)



Abb. 101: Die Brücke verläuft im 3 OG (Foto: CARLSTAHL O.J.)



Abb. 100: Die Brücke verläuft im 3 OG (Foto: SCHMIDT O.J.)



Abb. 102: Die Brücke verläuft im 3 OG (Foto: SCHMIDT O.J.)

Lösungsansätze - Wegeverlegung



Abb. 109: Entwurfsvariante zum Realisierungsentwurf (Foto: STEFFEN)

ohne Maßstab



Gesamt Fazit

- es hätte anders mit der Schulerweiterung umgegangen werden können
- Schulalltag kann trotz Durchgangsraum/Aufenthaltsraum für die Öffentlichkeit ungehindert stattfinden
- im Bezug auf doppelte Innenentwicklung bestmögliche Lösung
 - > Erhalt von Bestandsgehölzen
 - > Schattenwurf durch Begrünung
 - > Biodiversität und Artenschutz durch Dachbegrünung
- die Kommunikation bei der Planung hätte besser funktionieren müssen
 - > Beteiligung der Menschen vor Ort
 - > mit den Menschen planen
 - > Transparenter Planungsprozess
- Umzäunung und Ausschluss der Öffentlichkeit stellt großen Eingriff in die Parkdynamik dar
- Variante Kosten einsparend gedacht
 - > nicht immer die beste Lösung



Anhang



Abb. 93: Entwurfsvariante zum Realisierungsentwurf (Foto: STEFFEN)

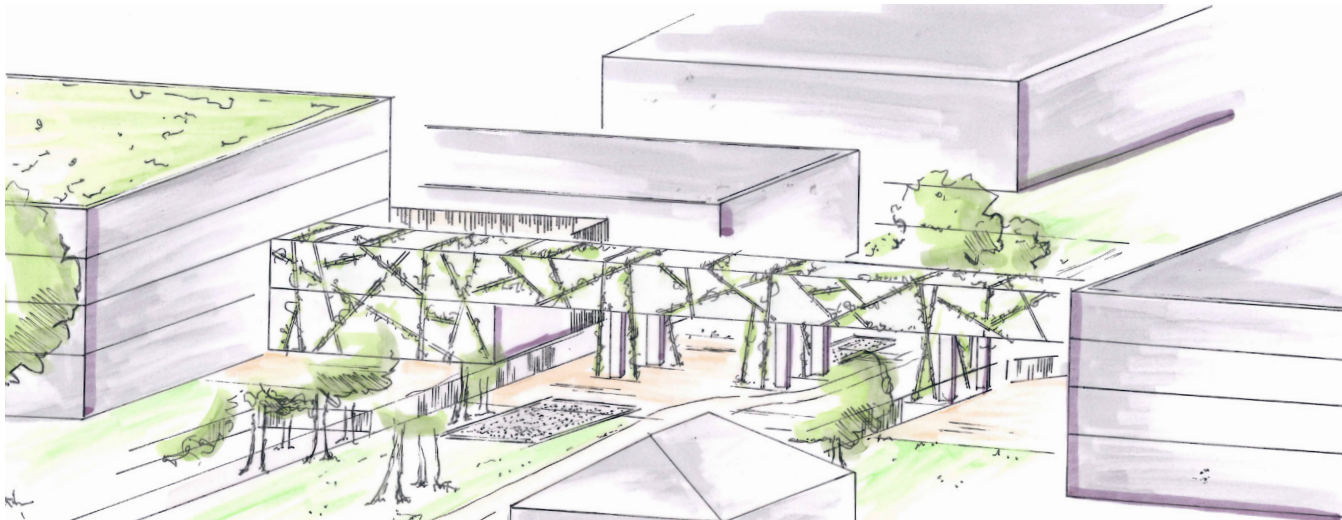


Abb. 94: Entwurfsvariante zum Realisierungsentwurf (Foto: STEFFEN)

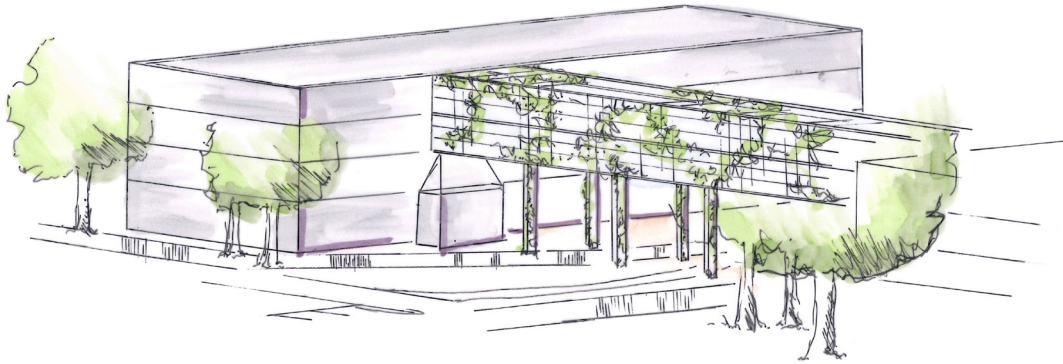


Abb. 95: Entwurfsvariante zum Realisierungsentwurf (Foto: STEFFEN)

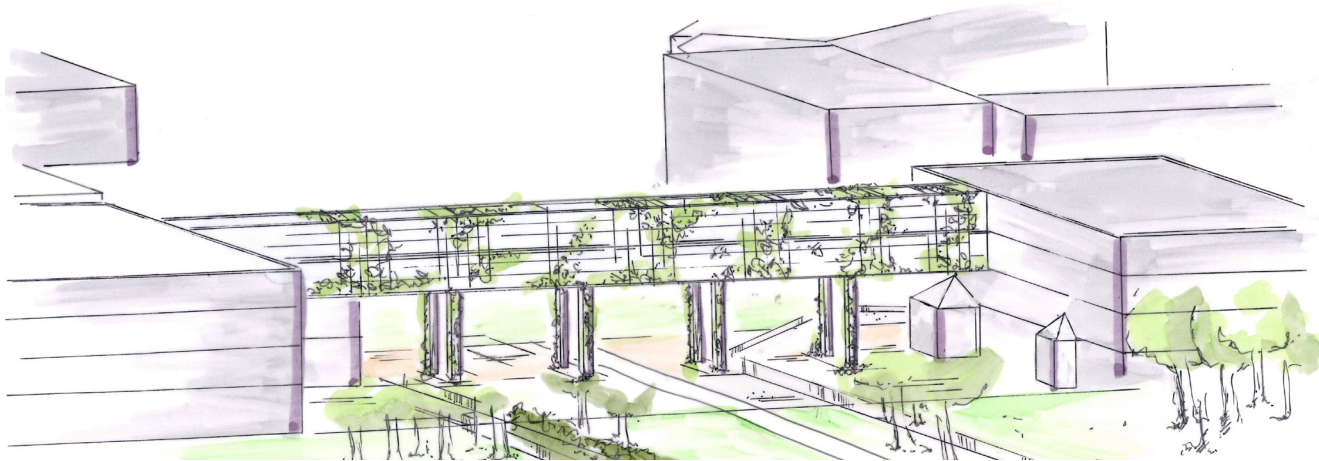


Abb. 96: Entwurfsvariante zum Realisierungsentwurf (Foto: STEFFEN)

Literaturverzeichnis

AMT FÜR STATISTIK BERLIN-BRANDENBURG. 2019. *Zahlen und Fakten*. < <https://www.berlin.de/berlin-im-ueberblick/zahlen-und-fakten/> >, 25.05.2022.

AFSBB – Amt für Statistik Berlin-Brandenburg. 2018. *Melderechtlich registrierte Einwohner/innen am Ort der Hauptwohnung in Pankow nach Einschulungsbereichen und Geburtsjahr* mit Stand vom 31.12.2018. < <https://www.statistik-berlin-brandenburg.de/gesellschaft/bildung/schulen> >, 03.05.2022.

ANWOHNERINITIATIVE ERNST-THÄLMANN-PARK. 2017. *Einwohnerantrag: Planverfahren Grünzug*. < <https://thaelmannpark.wordpress.com/einwohnerantrag-thaelmannpark-erhalten/alle-einwohnerantraege/einwohnerantrag-planverfahren-gruenzug/> >, 05.04.2022.

AnwohnerInitiative Ernst-Thälmann-Park. 2021. *Geschichte – Etwas zur Geschichte des Ernst-Thälmann-Parks Areals...* < <https://thaelmannpark.wordpress.com/geschichte/> >, 18.03.2022.

ANWOHNERINITIATIVE ERNST-THÄLMANN-PARK. 2021. *Einwohnerantrag: Thälmannpark erhalten – Nicht halbieren!* < <https://thaelmannpark.wordpress.com/einwohnerantrag-thaelmannpark-erhalten/> >, 05.04.2022.

ANWOHNERINITIATIVE ERNST-THÄLMANN-PARK. 2021 A. *Was wird aus unserem Kiez?* < <https://thaelmannpark.wordpress.com/2012/11/11/hello-world/> > 05.04.2022.

BAUMSCHULE HORSTMANN 2022. *Wilder Wein*. < <https://www.baumschule-horstmann.de/shop/exec/product/1421/1882/Wilder-Wein.html> >, 24.06.2022.

BAUGB – Baugesetzbuch. 2017. *Baugesetzbuch in der Fassung der Bekanntmachung vom 3. November 2017 (BGBl. I S. 3634), das zuletzt durch Artikel 9 des Gesetzes vom 10. September 2021 (BGBl. I S. 4147) geändert worden ist*.

BEIKLER SABINE. 2019. *Fehlende Schulplätze – Pankow braut mehr Kapazitäten*. Tagesspiegel vom 05.08.2019. < <https://www.tagesspiegel.de/berlin/fehlende-schulplaetze-pankow-braucht-mehr-kapazitaeten/24873556.html> >, 25.02.2022.

BERLIN.DE. 2021. *Ernst-Thälmann-Park – Bau eines bewachsenen Bodenfilters*. < <https://mein.berlin.de/vorhaben/2021-00246/> >, 26.05.2022.

BERLIN.DE. 2022 (A). *Amt für Weiterbildung und Kultur Pankow – Kunst und Kultur. Kunstwettbewerb zur Kommentierung des Ernst-Thälmann-Denkmal*s. <

<https://www.berlin.de/kunst-und-kultur-pankow/kunst-im-oeffentl-raum/wettbewerbe/artikel.823853.php> >, 04.05.2022.

Bezirksamt Pankow von Berlin. 2005. Ernst-Thälmann-Park. < <https://www.berlin.de/museum-pankow/geschichte-im-stadtraum/touristisches-wegeleitsystem/dokumente/12-stele-ernst-thaelmann-park-vorher-staedtisches-gaswerk-in-former-city-gasworks-.pdf> >, 19.02.2022.

BEZIRKSAMT PANKOW VON BERLIN. 2021. *Erläuterung (Kurzbeurteilung) zum Bebauungsplan 3-61*. Vom 18.03.2021.

BEZIRKSAMT PANKOW (A). 2022. *Künstlerische Kommentierung des Ernst-Thälmann-Denkmals*. < <https://www.kunst-im-oeffentlichen-raum-pankow.de/wettbewerb-zur-kuenstlerischen-kommentierung-des-ernst-thaelmann-denkmals/> <,04.05.2022.

BEZIRKSAMT PANKOW (B) 2022. *Erweiterung der Grundschule am Planetarium*. < <https://www.berlin.de/ba-pankow/politik-und-verwaltung/aemter/schul-und-sportamt/artikel.1065648.php> >, 03.05.2022.

BMUB – Bundesministerium für Umwelt, Naturschutz, Bau und Reaktorsicherheit. 2017. *Das Weißbuch, Grün in der Stadt – Für eine lebenswerte Zukunft*. 1 Auflage. Rostock: Bundesministerium für Umwelt, Naturschutz, Bau und Reaktorschutz (BMUB).

BBodSchG 2004. (Bundesschutzgesetz). < https://www.gesetze-im-internet.de/bbodschg/inhalts_bersicht.html >, 25.04.2022.

BOS (Berliner Schulbauoffensive). 2022. *Maßnahmen*. < <https://www.berlin.de/schulbau/massnahmen/> >,13.05.2022.

BÜNGER REINHART. 2020. *Der erbitterte Streit um eine der letzten großen Freiflächen in Pankow*. Tagesspiegel. 04.02.2020. < <https://www.tagesspiegel.de/wirtschaft/immobilien/schule-oder-wohnhochhaeuser-der-erbitterte-streit-um-eine-der-letzten-grossen-freiflaechen-in-pankow/25493844.html> >, 07.06.2022.

CHARTA FÜR DAS BERLINER STADTGRÜN. 2020. *Charta für das Berliner Stadtgrün*. < https://www.berlin.de/sen/uvk/_assets/natur-gruen/charta-stadtgruen/charta.pdf >, 18.05.2022.

DANIELZYK, RAINER (2018): *Zur Gleichwertigkeit der Lebensverhältnisse in Stadt und Land*, in Forum Wohnen und Stadtentwicklung, Heft 6/2018. Download:

https://www.vhw.de/fileadmin/user_upload/08_publicationen/verbandszeitschrift/FWS/2018/6_2018/F

WS_6_18_Danielzyk.pdf (letzter Zugriff: 26.5.2020)

DIE BUNDESREGIERUNG. 2022. *Ziele nachhaltiger Entwicklung – Nachhaltige Städte und Gemeinden (SDG 11)*. < <https://www.bundesregierung.de/bregde/themen/nachhaltigkeitspolitik/nachhaltige-staedte-und-gemeinden-1006538> >, 22.04.2022.

DREWES KAI, PERSCHKE PAUL, ROGER FRANK (B). 2020. *Ausstellung im Großplanetarium: Der Ernst-Thälmann-Park – Komplexe Planungen für ein Prestigeprojekt*. < <http://thaelmann-park.berlin/gaswerk/> >19.02.2022.

DREWES KAI, PERSCHKE PAUL, ROGER FRANK (C). 2020. *Ausstellung im Großplanetarium: Der Ernst-Thälmann-Park – Komplexe Planungen für ein Prestigeprojekt*. < <http://thaelmann-park.berlin/erste-ideen/> >29.02.2022.

DREWES KAI, PERSCHKE PAUL, ROGER FRANK (D). 2020. *Ausstellung im Großplanetarium: Der Ernst-Thälmann-Park – Komplexe Planungen für ein Prestigeprojekt*. < <http://thaelmann-park.berlin/erste-ideen/> >29.02.2022.

DREWES KAI, PERSCHKE PAUL, ROGER FRANK (E). 2020. *Ausstellung im Großplanetarium: Der Ernst-Thälmann-Park – Komplexe Planungen für ein Prestigeprojekt*. < <http://thaelmann-park.berlin/erste-ideen/> >29.02.2022.

DREWES KAI, PERSCHKE PAUL, ROGER FRANK (F). 2020. *Ausstellung im Großplanetarium: Der Ernst-Thälmann-Park – Komplexe Planungen für ein Prestigeprojekt*. < <http://thaelmann-park.berlin/wohnungsbau/> >29.02.2022.

DREWES KAI, PERSCHKE PAUL, ROGER FRANK (G). 2020. *Ausstellung im Großplanetarium: Der Ernst-Thälmann-Park – Komplexe Planungen für ein Prestigeprojekt*. < <http://thaelmann-park.berlin/einrichtungen/> >29.02.2022.

DREWES KAI, PERSCHKE PAUL, ROGER FRANK (H). 2020. *Ausstellung im Großplanetarium: Der Ernst-Thälmann-Park – Komplexe Planungen für ein Prestigeprojekt*. < <http://thaelmann-park.berlin/parkanlage/> >29.02.2022.

DREWES KAI, PERSCHKE PAUL, ROGER FRANK (I). 2020. *Ausstellung im Großplanetarium: Der Ernst-Thälmann-Park – Komplexe Planungen für ein Prestigeprojekt*. < <http://thaelmann-park.berlin/parkanlage/> >29.02.2022.

DREWES KAI, PERSCHKE PAUL, ROGER FRANK (J). 2020. *Ausstellung im Großplanetarium: Der Ernst-Thälmann-Park – Komplexe Planungen für ein Prestigeprojekt*. < <http://thaelmann-park.berlin/inszenierung/> > 29.02.2022.

DREWES KAI, PERSCHKE PAUL, ROGER FRANK (K). 2020. *Ausstellung im Großplanetarium: Der Ernst-Thälmann-Park – Komplexe Planungen für ein Prestigeprojekt*. < <http://thaelmann-park.berlin/denkmalstreit-denkmalschutz/> > 29.02.2022.

FRICKE, AXEL. 2015. *Reurbanisierung als stadtpolitische Herausforderung: Positionspapier zum Umgang mit dem Trend in der Stadt*, In: Fricke, Axel Siedentop, Stefan Zakrzewski, Philipp (Ed.): *Reurbanisierung in baden-württembergischen Stadtregionen*, ISBN 978-3-88838-397-7, Verlag der ARL - Akademie für Raumforschung und Landesplanung, Hannover, pp. 171-186, <https://nbn-resolving.de/urn:nbn:de:0156-3977087>

GARTENTIPPS 2022. *Kletterhortensien - Pflanzen, schneiden und überwintern*. < <https://www.gartentipps.com/kletterhortensie.html> >, 15.06.2022.

GEMEINSAME LANDESPLANUNGSABTEILUNG BERLIN-BRANDENBURG. 2022. *Daten und Fakten zur Hauptstadtregion*. < <https://www.berlin-brandenburg.de/hauptstadtregion/daten-und-fakten/> >, 25.05.2022.

GEMEINSCHAFTSSCHULE CAMPUS EFEUWEG. 2022. *Startseite der Gemeinschaftsschule Campus Efeuweg*. < <https://gemeinschaftsschule.campus-efeuweg.de/> >, 09.06.2022.

HANDLUNGSPROGRAMM BERLINER STADTGRÜNS 2030. 2020. *Handlungsprogramm Berliner Stadtrüns 2030*. < https://www.berlin.de/sen/uvk/_assets/natur-gruen/charta-stadtgruen/handlungsprogramm.pdf > , 18.05.2022.

HIRSCHMANN JOHANNES. 2021. *Greifswalder DIY-Berlin Germany*. Confusion Magazine. 17.06.2021. < <http://www.confuzine.com/2021/06/17/greifswalder-d-i-y-berlin-germany/> >, 06.06.2022.

HÜBNER HOLGER. 2022. *Gedenkstätte Deutscher Widerstand. Aktives Museum Faschismus und Widerstand in Berlin e.V. Städtisches Obdachlosenasyl*

„Palme“. < <https://www.gedenktafeln-in-berlin.de/gedenktafeln/detail/staedtisches-obdachlosenasy-palme/3034> >, 27.04.2022.

HÖNICKE CHRISTIAN. 2017. *Keine neuen Wohnungen am Thälmannpark*. Tagesspiegel, 01.11.2017. < <https://www.tagesspiegel.de/berlin/wohnungsbau-in-berlin-keine-neuen-wohnungen-am-thaelmannpark/20519536.html> >, 25.05.2022.

HÖNICKE CHRISTIAN. 2019. *Kiezgespräch – Neuer DDR-Hochhausbau am Thälmann-Park?* Tagesspiegel, 31.03.2019. < <https://leute.tagesspiegel.de/pankow/talk-of-the-kiez/2019/03/21/75523/> >, 25.05.2022.

HÖNICKE CHRISTIAN. 2019 A. *Keine Wohnungen am Thälmann-Park*. Tagesspiegel, 27.03.2019. < <https://www.tagesspiegel.de/berlin/berlin-pankow-keine-wohnungen-am-thaelmannpark/24151592.html> >, 25.05.2022.

HÖNICKE CHRISTIAN. 2019 B. *Grünzug und Schule statt Wohnungen am Thälmannpark*. Tagesspiegel, 27.03.2019. < <https://leute.tagesspiegel.de/pankow/macher/2019/03/28/75824/gruenzug-und-schule-statt-wohnungen-am-thaelmannpark/> >, 25.05.2022.

HÖNICKE CHRISTIAN. 2021. *Bis 2024 kein Wohnungsbau im Thälmannpark: Investor unterliegt vor Gericht*. Tagesspiegel. 25.03.2021. < <https://leute.tagesspiegel.de/pankow/macher/2021/03/25/163809/bis-2024-kein-wohnungsbau-im-thaelmannpark-investor-unterliegt-vor-gericht/> >, 25.05.2022.

HÖNICKE CHRISTIAN. 2022. A. *Bezirksamt scheitert mit Sperr-Plan. Freie Bahn für neue Hochhäuser am Thälmann-Park*. Tagesspiegel. 06.05.2022. < <https://plus.tagesspiegel.de/berlin/bezirksamts-scheitert-mit-sperr-plan-freie-bahn-fur-neue-hochhauser-am-thalman-park-471249.html> >, 15.05.2022.

HÖNICKE CHRISTIAN. 2022. B. *Finale Schlappe für Bezirksamt – Wohnbebauung am Berliner Thälmann-Park kommt*. Tagesspiegel. 18.05.2022. < <https://plus.tagesspiegel.de/berlin/finale-schlappe-fur-bezirksamt-wohnbebauung-am-berliner-thalman-park-kommt-484647.html> >, 20.05.2022.

INA.KINDER.GARTEN 2022. *Ina. Kinder.Garten* < <https://www.inakindergarten.de/berlin/kita-dresdener-strasse> >, 25.05.2022.

KLIMANAVIGATOR. 2022. *Anpassung von Städten an den Klimawandel – Innerstädtisches Grün*. < <https://www.klimanavigator.eu/themenportal/084115/index.php> >, 27.04.2022.

KORG (Kooperation deutscher Regionalparke und Grüner Ringe). 2016. *Mehrwerte stadtreionaler Freiraumstrategien. Arbeitspapier der „Kooperation deutscher Regionalparke und Grüner Ringe“*. o. O. (unveröffentlicht)

KÜHNE THORSTEN. 2021. *Kleine Anfrage KA-0994/VII*. < <https://www.berlin.de/ba-pankow/politik-und-verwaltung/aemter/schul-und-sportamt/artikel.1065648.php> >, 20.05.2022.

LANDESBÜRO DER NATURSCHUTZVERBÄNDE NRW GBR. 2022. *Förderung der Innenentwicklung durch die Bauleitplanung*. < <https://www.lb-naturschutz-nrw.de/fachthemen/bauleitplanung/wichtige-themen-fuer-die-bauleitplanung/flaechenverbrauch-und-doppelte-innenentwicklung/foerderung-der-innenentwicklung-durch-die-bauleitplanung.html> >, 22.04.2022.

LANG W., PAULEIT S., BRASCHE J., HAUSLADEN G., MADERSPACHER J., SCHELLE R., ZÖLCH T., 2018. *Leitfaden für klimaorientierte Kommunen in Bayern. Handlungsempfehlungen aus dem Projekt Klimaschutz und grüne Infrastruktur in der Stadt am Zentrum Stadtnatur und Klimaanpassung*. TU München, München.
< http://www.zsk.tum.de/fileadmin/w00bqp/www/PDFs/Berichte/180207_Leitfaden_ONLINE.pdf >, 22.04.2022.

LIFU – DEUTSCHES INSTITUT FÜR URBANISTIK. 2017. *Was ist eigentlich... Doppelte Innenentwicklung?*. < <https://difu.de/nachrichten/was-ist-eigentlich-doppelte-innenentwicklung> >, 22.04.2022.

MOHR MAX. 2022. *Zirkus Mond*. < <https://zirkusmond.de/> >, 09.06.2022.

MONNING 2022. *Chinesischer Blauregen*. < <https://www.mein-schoener-garten.de/pflanzen/blauregen/chinesischer-blauregen> >, 24.06.2022.

NABU. 2022. *Städte gut entwickeln – so grün wie möglich, so dicht wie nötig*. < <https://www.nabu.de/umwelt-und-ressourcen/bauen/hintergrund/innenentwicklungversusgr%C3%BCn.html> >, 22.04.2022.

NEUE LEIPZIG CHARTA. 2020. *Die transformative Kraft der Städte für das Gemeinwohl*. Herausgeber: Bundesinstitut für Bau-, Stadt- und Raumforschung (BBSR). Bonn 2021.

PANKOWER ALLGEMEINE ZEITUNG. 2021. *Gesamtelternvertretung der GS am Planetarium fordert die Schulcampus-Lösung*. Pankower Allgemeine Zeitung, vom 19.04.2021, < <https://www.pankower-allgemeine-zeitung.de/gesamtelternvertretung-der-gs-am-planetarium-fordert-die-schulcampus-loesung/> >, 27.06.2022.

RBB 24. 2021. *Statistik für 2021 – Bevölkerungszahlen In Berlin und Brandenburg steigen wieder*. In der Sendung rbb24 Inforadio vom 21.06.2022, 18 Uhr < <https://www.rbb24.de/panorama/beitrag/2022/06/berlin-brandenburg-statistik-bevoelkerung-wachstum.html> >

REISS-SCHMIDT, STEPHAN, UND ARL - AKADEMIE FÜR RAUMENTWICKLUNG IN DER LEIBNIZ-GEMEINSCHAFT. 2021. *Innenentwicklung*. Verlag der ARL ; DEU ; Hannover. <http://nbn-resolving.org/urn:nbn:de:0156-5599934>.

REINKE, MARKUS, UND LEIBNIZ-INSTITUT FÜR ÖKOLOGISCHE RAUMENTWICKLUNG E.V. 2016. *Doppelte Innenentwicklung – Wie soll das gehen?* Rhombos-Verlag.

ROTERBERG-ALEMU ANTJE. 2022. *Stellungnahme / Einwendung zum Bebauungsplan 3-61 im Rahmen Frühzeige Beteiligung der Öffentlichkeit*.

ROBERT HAVEMANN GESELLSCHAFT – Archiv der DDR-Opposition. 2018. *Drei Fotografen, eine Geschichte – Wie eine ehemalige Gasanstalt in Prenzlauer Berg zum Prestigeobjekt der DDR-Stadtplaner wurde*. < <https://www.havemann-gesellschaft.de/aktuelles/aus-dem-archiv/drei-fotografen-eine-geschichte/> >, 27.04.202.

RIEHEL ROBERT. 2021. *Synthese Paper *Nr. 4 – Zukunftsstadt und urbane Transformation – SynVer*Z, Räumliche Dimensionen der Zukunftsstad – Integrierte Perspektiven auf bauliche Strukturen und Freiräume*. Gröschel Branding GmbH: Berlin.

SCHNELLER SABINE. 2022. *Peppermont Schule – Berlin*. < <https://www.sabineschneller.de/freie-sekundarschule-peppermont>>, 10.07.2022.

SCHWAN JENS. 2019. *Wild West. Welcome to THE CLUBMAP*. 15.01.2019. < <https://www.theclubmap.com/2019/01/15/wild-waste/> >, 09.06.2022.

SENATSWERWALTUNG FÜR STADTENTWICKLUNG UND UMWELT. 2013. *Gaswerk Ernst-Thälmann-Park*. <https://www.berlin.de/sen/uvk/umwelt/bodenschutz-und-altlasten/nachsorgender-bodenschutz-altlasten/sanierung-ausserhalb-der-freistellungsverfahren/gaswerk-ernst-thaelmann-park/>>, 23.05.2022.

SENATSWERWALTUNG FÜR STADTENTWICKLUNG UND WOHNEN (2019): *Stadtentwicklungsplan Wohnen 2030 KOMPAKT*, Berlin: Dezember 2019 Kulturbuch-Verlag GmbH. < <https://www.stadtentwicklung.berlin.de/planen/stadtentwicklungsplanung/de/wohnen/index.shtml> >, 2022.05.13.

SENATSVERWALTUNG FÜR STADTENTWICKLUNG, BAUEN UND WOHNEN. 2020. 7-Campus Efeuweg, Neukölln – Gropiusstadt. Schwerpunkt Projektplanung. < https://www.stadtentwicklung.berlin.de/planen/mehrfachnutzung/download/mfn_sb01.pdf >, 09.06.2022.

SENATSVERWALTUNG FÜR STADTENTWICKLUNG, BAUEN UND WOHNEN. 2020 B. Campus am Waldowplatz, Treptow-Köpenick – Oberschönweide. < https://www.stadtentwicklung.berlin.de/planen/mehrfachnutzung/download/mfn_sb01.pdf >, 09.06.2022.

SENATSVERWALTUNG FÜR STADTENTWICKLUNG, BAUEN UND WOHNEN. 2020 C. Betonoase Lichtenberg – Friedrichsfelde. < https://www.stadtentwicklung.berlin.de/planen/mehrfachnutzung/download/mfn_sb02.pdf >, 09.06.2022

SENATSVERWALTUNG FÜR STADTENTWICKLUNG, BAUEN UND WOHNEN. 2020 D. Mehrfachnutzung (MFN) sozialer Infrastrukturen. < <https://www.stadtentwicklung.berlin.de/planen/mehrfachnutzung/> >, 09.06.2022.

SENATSVERWALTUNG FÜR STADTENTWICKLUNG, BAUEN UND WOHNEN. 2020 E. Mehrfachnutzungen sozialer Infrastrukturen – Eine Perspektive für das wachsende Berlin. < https://stadtentwicklung.berlin.de/planen/siko/download/Mehrfachnutzung_SozInfr_SenSW_bf.pdf >, 09.06.2022.

SENATSVERWALTUNG FÜR STADTENTWICKLUNG, BAU UND WOHNEN (A). 2022. Künstlerische Kommentierung des Ernst-Thälmann-Denkmal. < <https://www.stadtentwicklung.berlin.de/nachhaltige-erneuerung/prenzlauer-berg/wettbewerb-komentierung-thaelmann-denkmal> >, 04.05.2022.

SENATSVERWALTUNG FÜR STADTENTWICKLUNG, BAU UND WOHNEN (B). 2022. Lebensweltliche orientierte Räume (LOR) in Berlin – Planungsgrundlagen. < https://www.stadtentwicklung.berlin.de/planen/basisdaten_stadtentwicklung/lor/ <, 03.05.2022.

SENATSVERWALTUNG FÜR STADTENTWICKLUNG, BAUEN UND WOHNEN. 2022 C. Neue Spiel- und Bewegungsangebot für den Ernst-Thälmann-Park. <<https://www.stadtentwicklung.berlin.de/nachhaltige-erneuerung/prenzlauer-berg/ernst-thaelmann-park-ausstattung> > , 25.06.2022.

SENATSVERWALTUNG FÜR STADTENTWICKLUNG, BAUEN UND WOHNEN. 2022 D. Aufwertung einer Grünfläche an der Danziger Straße. < <https://www.stadtentwicklung.berlin.de/nachhaltige-erneuerung/prenzlauer-berg/gruenflaeche-danziger-strasse> > , 25.06.2022.

SENATSVERWALTUNG FÜR STADTENTWICKLUNG, BAUEN UND WOHNEN. 2022 E. Das Fördergebiet Prenzlauer Berg. < <https://www.stadtentwicklung.berlin.de>.

de/nachhaltige-erneuerung/prenzlauer-berg >, 27.06.2022.

SINNIG HEIDI. 2002. *Leistungsfähigkeit und Grenzen kommunikativer Planungsinstrumente am Beispiel nachhaltiger Freiraumpolitik in Stadtregionen – am Beispiel nachhaltiger Freiraumpolitik in Stadtregionen.* < <https://publications.rwth-aachen.de/record/60102> >, 15.05.2022.

STATTB AU BERLIN. 2013. Bericht zur Voruntersuchung Thälmannpark – Entwurf zur Beteiligung der Bürgerinnen und Träger öffentlicher Belange. Vom 28. November 2013. < https://digital.zlb.de/viewer/metadata/15750750/1/LOG_0000/ >, 25.02.2022.

STIFTUNG PLANETARIUM BERLIN. 2018. *Geschichte des Zeiss-Grossplanetariums.* < <https://www.planetarium.berlin/zeiss-grossplanetarium/geschichte> >, 24.04.2022.

TRAPPE THOMAS. 2012. *Investor baut am Thälmann-Park.* *Prenzlauer Berg Nachrichten*, 9.11.2012. < <https://www.prenzlauerberg-nachrichten.de/2012/11/09/investor-baut-am-thaelmann-park/> >, 26.05.2022.

UMWELTBUNDESAMT. 2020. *Flächenrecycling und Innenentwicklung.* 14.10.2020. < <https://www.umweltbundesamt.de/themen/boden-landwirtschaft/flaechensparen-boeden-landschaften-erhalten/flaechenrecycling-innenentwicklung#brachen-nutzen-grune-wiesen-schon> >, 22.04.2022.

WETTBEWERB AKTUELL .2021. *Ernst-Thälmann-Denkmal Künstlerische Kommentierung – Kunstwettbewerb.* Tag der Veröffentlichung 01.01.2000 – Aktualisiert am 02.03.2021. < <https://www.wettbewerbe-aktuell.de/ergebnis/ausstellung-ernst-thalman-denkmal-150541#resultWinner> >, 03.05.2022.

ZORN ANIKA, SCHÄFER SUSANN, KURMUTZ UWE, KÖHLER SOPHIE. 2021. *Zugang zu urbanen Grünflächen im Kontext von Hitzeereignissen am Beispiel von Jena.* Institut für Geographie, Friedrich-Schiller-Universität Jena. Springerverlag.

ZUMPE MANFRED im Interview WBM – Mediathek. 2016. *Plattenköpfe – Manfred Zumpe.* Beitrag vom 08.04.2016. < <https://www.youtube.com/watch?v=YNDxEvJH8KI&t=13s> >, 27.04.2022.

Abbildungsverzeichnis

Deckblatt: IRS ERKNER/WISS. SAMML., BESTAND DOROTHEA TSCHESCHNER UND BILDARCHIV < <http://thaelmann-park.berlin/nationaldenkmal/> >, 27.04.2022.

Inhaltsverzeichnis 1: DREWES KAI, PERSCHKE PAUL, ROGER FRANK (I). 2020. Ausstellung im Großplanetarium: Der Ernst-Thälmann-Park – Komplexe Planungen für ein Prestigeprojekt. < <http://thaelmann-park.berlin/impressum/> >29.02.2022.

Inhaltsverzeichnis 2: LUTZ COSNUA. 2011. DDR-Dämmerung im Berliner Ernst-Thälmann-Park. Veröffentlicht am 16.04.2011 auf Welt.de. < <https://www.welt.de/kultur/history/article13148074/DDR-Daemmerung-im-Berliner-Ernst-Thaelmann-Park.html> >, 27.04.2022.

Inhaltsverzeichnis 3: DREWES KAI, PERSCHKE PAUL, ROGER FRANK (I). 2020. Ausstellung im Großplanetarium: Der Ernst-Thälmann-Park – Komplexe Planungen für ein Prestigeprojekt. < <http://thaelmann-park.berlin/impressum/> >29.02.2022.

Abb. 1: IRS ERKNER/WISS. SAMML., BESTAND DOROTHEA TSCHESCHNER UND BILDARCHIV. O.J. Ein Nationaldenkmal für die DDR. < <http://thaelmann-park.berlin/nationaldenkmal/> >, 27.04.2022.

Abb. 2: LUTZ COSNUA. 2011. DDR-Dämmerung im Berliner Ernst-Thälmann-Park. Veröffentlicht am 16.04.2011 auf Welt.de. < <https://www.welt.de/kultur/history/article13148074/DDR-Daemmerung-im-Berliner-Ernst-Thaelmann-Park.html> >, 27.04.2022.

Abb. 3: FISBROKER. 2020. Digitale farbige Ortophotos 2020. < <https://fbinter.stadt-berlin.de/fb/index.jsp> >, 25.05.2022.

Abb. 4: ANWOHNERINITIATIVE ERNST-THÄLMANN-PARK. 2020. Geschichte – Etwas zur Geschichte des Ernst-Thälmann-Parks Areal. < <https://thaelmannpark.wordpress.com/geschichte/> >, 27.04.2022.

Abb. 5: DANIEL GERD. 1982. Das Gelände des Gaswerks an der Dimitroffstraße. Prenzlauer Berg – Greifswalder Straße, 1982. < <https://stadtwende.de/stadtwendepunkte/gasometer-an-der-dimitroffstrasse/> >, 27.04.2022

Abb. 6: DREWES KAI, PERSCHKE PAUL, ROGER FRANK (C). 2020. Ausstellung im Großplanetarium: Der Ernst-Thälmann-Park – Komplexe Planungen für ein Prestigeprojekt. < <http://thaelmann-park.berlin/erste-ideen/> >29.02.2022.

Abb. 7: DANIEL GERD. 1984. Die Sprengung der Gasometer blieb nicht undokumentiert. Prenzlauer Berg-Gaswerksprengung Dimitroffstraße,

1984. < <https://stadtwende.de/stadtwendepunkte/gasometer-an-der-dimitroffstrasse/> >, 27.04.2022.

Abb. 8: SOOST HANS. 1997. Schriftreihe des Deutschen Technikmuseums. Band 16, Berlin 1997. < <https://berlingeschichte.de/bms/bmstxt01/0104prog.htm> >, 27.04.2022.

Abb. 9: ROBERT HAVEMANN GESELLSCHAFT – ARCHIV DER DDR-OPPOSITION. 2018. Drei Fotografen, eine Geschichte – Wie eine ehemalige Gasanstalt in Prenzlauer Berg zum Prestigeobjekt der DDR-Stadtplaner wurde. < <https://www.havemann-gesellschaft.de/aktuelles/aus-dem-archiv/drei-fotografen-eine-geschichte/> >, 27.04.2022.

Abb. 10: LUTZ COSNUA. 2011. DDR-Dämmerung im Berliner Ernst-Thälmann-Park. Veröffentlicht am 16.04.2011 auf Welt.de. < <https://www.welt.de/kultur/history/article13148074/DDR-Daemmerung-im-Berliner-Ernst-Thaelmann-Park.html> >, 27.04.2022.

Abb. 11: ROBERT HAVEMANN GESELLSCHAFT – ARCHIV DER DDR-OPPOSITION. 2018. Drei Fotografen, eine Geschichte – Wie eine ehemalige Gasanstalt in Prenzlauer Berg zum Prestigeobjekt der DDR-Stadtplaner wurde. < <https://www.havemann-gesellschaft.de/aktuelles/aus-dem-archiv/drei-fotografen-eine-geschichte/> >, 27.04.2022.

Abb. 12: DREWES KAI, PERSCHKE PAUL, ROGER FRANK (F). 2020. Ausstellung im Großplanetarium: Der Ernst-Thälmann-Park – Komplexe Planungen für ein Prestigeobjekt. < <http://thaelmann-park.berlin/wohnungsbau/> > 29.02.2022.

Abb. 13: DREWES KAI, PERSCHKE PAUL, ROGER FRANK (F). 2020. Ausstellung im Großplanetarium: Der Ernst-Thälmann-Park – Komplexe Planungen für ein Prestigeobjekt. < <http://thaelmann-park.berlin/wohnungsbau/> > 29.02.2022.

Abb. 14: SOOST HANS. 1997. Schriftreihe des Deutschen Technikmuseums. Band 16, Berlin 1997. < <https://berlingeschichte.de/bms/bmstxt01/0104prog.htm> >, 27.04.2022.

Abb. 15: DREWES KAI, PERSCHKE PAUL, ROGER FRANK (I). 2020. Ausstellung im Großplanetarium: Der Ernst-Thälmann-Park – Komplexe Planungen für ein Prestigeobjekt. < <http://thaelmann-park.berlin/impressum/> > 29.02.2022.

Abb. 16: STIFTUNG PLANETARIUM BERLIN. 2022. Das Zeiss-Großplanetarium. < <https://www.planetarium.berlin/zeiss-grossplanetarium> >, 16.06.2022.

Abb. 17: DENISE STEFFEN. 2022. Der Ernst-Thälmann-Park ist heute ein Siedlungsbezogener Freiraum der gut von den Bewohnern der Umgebung angenommen wird

Abb. 18: AMT FÜR WEITERBILDUNG UND KULTUR PANKOW. 2022. Kunstwettbewerb zur Kommentierung des Ernst-Thälmann-Denkmal. < <https://www.berlin.de/kunst-und-kultur-pankow/kunst-im-oeffentl-raum/wettbewerbe/artikel.823853.php> >,16.06.2022.

Abb. 19: SENATSVERWALTUNG FÜR STADTENTWICKLUNG, BAU UND WOHNEN. 2022. Künstlerische Kommentierung des Ernst-Thälmann-Denkmal. < <https://www.stadtentwicklung.berlin.de/nachhaltige-erneuerung/prenzlauer-berg/wettbewerb-kommentierung-thaelmann-denkmal> >,04.05.2022.

Abb. 20: BÜNGER REINHARD. 2020. Schule oder Wohnhochhäuser? Der erbitterte Streit um eine der letzten großen Freiflächen in Pankow. Im Tagesspiegel 04.02.2020, < <https://www.tagesspiegel.de/wirtschaft/immobilien/schule-oder-wohnhochhaeuser-der-erbitterte-streit-um-eine-der-letzten-grossen-freiflaechen-in-pankow/25493844.html> >, 25.05.2022.

Abb. 21: BERLIN.DE. 2021. Ernst-Thälmann-Park – Bau eines bewachsenen Bodenfilters. < <https://mein.berlin.de/vorhaben/2021-00246/> >,25.05.2022.

Abb. 22: WIKIPEDIA. O.J. Grundschule am Planetarium, near Zeiss-Großplanetarium Berlin. Jpg. < https://commons.wikimedia.org/wiki/File:Grundschule_am_Planetarium,_near_Zeiss-Gro%C3%9Fplanetarium_Berlin.jpg >, 25.05.2022.

Abb. 23: FISBROKER. 2020. Digitale farbige Ortophotos 2020. < <https://fbinter.stadt-berlin.de/fb/index.jsp> >, 25.05.2022.

Abb. 24: STEFFEN DENISE 2022

Abb. 25: STEFFEN DENISE 2022

Abb. 26: STEFFEN DENISE 2022

Abb. 27: STEFFEN DENISE 2022

Abb. 28: STEFFEN DENISE 2022

Abb. 29: STEFFEN DENISE 2022

Abb. 30: STEFFEN DENISE 2022

Abb. 31: STEFFEN DENISE 2022

Abb. 32: STEFFEN DENISE 2022

Abb. 33: STEFFEN DENISE 2022

Abb. 34: STEFFEN DENISE 2022

Abb. 35: STEFFEN DENISE 2022

Abb. 36: STEFFEN DENISE 2022

Abb. 37: STEFFEN DENISE 2022

Abb. 38: STEFFEN DENISE 2022

Abb. 39: STEFFEN DENISE 2022

Abb. 40: STEFFEN DENISE 2022

Abb. 41: FISBROKER. 2020. Digitale farbige Ortophotos 2020. < <https://fbinter.stadt-berlin.de/fb/index.jsp> >, 25.05.2022.

Abb. 42: FISBROKER. 2020. Digitale farbige Ortophotos 2020. < <https://fbinter.stadt-berlin.de/fb/index.jsp> >, 25.05.2022.

Abb. 43: FISBROKER. 2020. Digitale farbige Ortophotos 2020. < <https://fbinter.stadt-berlin.de/fb/index.jsp> >, 25.05.2022.

Abb. 44: FISBROKER. 2020. Digitale farbige Ortophotos 2020. < <https://fbinter.stadt-berlin.de/fb/index.jsp> >, 25.05.2022.

Abb. 45: FISBROKER. 2020. Grün und Freiflächenbestand 2020. < <https://fbinter.stadt-berlin.de/fb/index.jsp> >, 25.05.2022.

Abb. 46: FISBROKER. 2020. Versorgung mit öffentlichen, wohnungsnahen Grünanlagen 2020. < <https://fbinter.stadt-berlin.de/fb/index.jsp> >, 25.05.2022.

Abb. 47: FISBROKER. 2020. Flächennutzungsplan. < <https://www.stadtentwicklung.berlin.de/planen/fnp/de/fnp/index.shtml> >, 25.05.2022.

Abb. 48: BEZIRKSAMT PANKOW. 2021. Bebauungsplanvorentwurf vom 21.02.2021.

Abb. 49: FISBROKER. 2020. Denkmalkarte < <https://fbinter.stadt-berlin.de/fb/index.jsp> >, 25.05.2022.

Abb. 50: BERLIN.DE. 2021. Kleine Anfrage KA-0994/VII über Betreff: Thälmannpark Schulcampus. < https://www.berlin.de/ba-pankow/politik-und-verwaltung/aemter/schul-und-sportamt/downloads/0994-viii_schulcampus_thalmann-park.pdf >, 21.05.2022.

Abb. 51: Abb. 42: FISBROKER. 2020. Digitale farbige Ortophotos 2020. < <https://fbinter.stadt-berlin.de/fb/index.jsp> >, 25.05.2022.

Abb. 52: BAUFRÖSCHE ARCHITEKTEN UND STADTPLANER GMBH

Abb. 53: BAUFRÖSCHE ARCHITEKTEN UND STADTPLANER GMBH

Abb. 54: BAUFRÖSCHE ARCHITEKTEN UND STADTPLANER GMBH

Abb. 55: AG ZIMMERMANN. 2021. < <https://www.ag-zimmermann.de/portfolio/grundschule-berlin-pankow/> >, 20.06.2022.

Abb. 56: AG ZIMMERMANN. 2021. < <https://www.ag-zimmermann.de/portfolio/grundschule-berlin-pankow/> >, 20.06.2022.

Abb. 57: GRUNDSCHULE AM PLANETARIUM. 2020. Entwurfsplanung Erschließung Umfeld. Vom 08.12.2020. < https://thaelmannpark.files.wordpress.com/2021/01/201208_gs_planetarium_erschliessung.pdf >, 26.06.2022.

Abb. 58: GRUNDSCHULE AM PLANETARIUM. 2020. Entwurfsplanung Erschließung Umfeld. Vom 08.12.2020. < https://thaelmannpark.files.wordpress.com/2021/01/201208_gs_planetarium_erschliessung.pdf >, 26.06.2022.

Abb. 59: GRUNDSCHULE AM PLANETARIUM. 2020. Entwurfsplanung Erschließung Umfeld. Vom 08.12.2020. < https://thaelmannpark.files.wordpress.com/2021/01/201208_gs_planetarium_erschliessung.pdf >, 26.06.2022.

Abb. 60: ANWOHNERINITIATIVE 2022. Anwohnerinitiative Ernst-Thälmann-Park. < <https://thaelmannpark.wordpress.com/page/2/> >, 24.03.2022

Abb. 61: ANWOHNERINITIATIVE 2022. Anwohnerinitiative Ernst-Thälmann-Park. < <https://thaelmannpark.wordpress.com/page/2/> >, 24.03.2022

Abb. 62: ANWOHNERINITIATIVE 2022. Anwohnerinitiative Ernst-Thälmann-Park. < <https://thaelmannpark.wordpress.com/page/2/> >, 24.03.2022

Abb. 63: CAMPUS EFEUWEG. 2022. Willkommen beim Campus Efeuweg < <https://www.campus-efeuweg.de/> >, 28.06.2022.

Abb. 64: SENATSVERWALTUNG FÜR STADTENTWICKLUNG, BAUEN UND WOHNEN. 2020 B. Campus am Waldowplatz, Treptow-Köpenick – Oberschönweide. < https://www.stadtentwicklung.berlin.de/planen/mehrfachnutzung/download/mfn_sb01.pdf >, 09.06.2022.

Abb. 65: : VERVOORTS & SCHINDLER. 2019. Verbindungsbrücke Fa. Brillux. < <https://vs-architekten.de/verbindungsbruecke-fa-brillux-errichtet> >, 27.06.2022.

Abb. 66: VERVOORTS & SCHINDLER. 2019. Verbindungsbrücke Fa. Brillux. < <https://vs-architekten.de/verbindungsbruecke-fa-brillux-errichtet> >, 27.06.2022.

Abb. 67: ARCHITEKTURBÜRO RUSER + PARTNER MBB. 2022. Raumfabrik – Fussgängerbrücke, Karlsruhe. < <https://ruserundpartner.de/projekt/>

raumfabrik-fussgaengerbruecke-amalienbadstrasse-karlsruhe-durlach >, 27.06.2022.

Abb. 68: DREAMSTIME. o.J. Geschäfts-Brücke. < <https://de.dreamstime.com/licenzfreie-stockfotografie-gesch%C3%A4fts-br%C3%BCcke-image26045247> >, 27.06.2022.

Abb. 69: STEFFEN 2022

Abb. 70: STEFFEN 2022

Abb. 71: STEFFEN 2022

Abb. 72: STEFFEN 2022

Abb. 73: HOFSTETTER MÜHLE GMBH. O.J. Pflanzen für die Dachbegrünung. < <https://www.dach-begrueung.de/pflanzen-fuer-die-dachbegrueung> >, 25.06.2022.

Abb. 74: ZINCO GMBH o.J. Leben auf dem Dach. < <https://www.zinco.de/systeme/varianten-extensiv> >, 22.07.2022.

Abb. 75: ZINCO GMBH o.J. Leben auf dem Dach. < <https://www.zinco.de/systeme/varianten-extensiv> >, 22.07.2022.

Abb. 76: STEFFEN 2022

Abb. 77: STEFFEN 2022

Abb. 78: STEFFEN 2022

Abb. 79: HEINZE. o.J. Katherienschule in der HafenCity Hamburg. < <https://www.heinze.de/architekturobjekt/katharinenschule-in-der-hafencity-hamburg/12807033/> >, 27.06.2022.

Abb. 80: HEINZE. O.J. Katherienschule in der Hafencity Hamburg. < <https://www.heinze.de/architekturobjekt/katharinenschule-in-der-hafencity-hamburg/12807033/> >, 27.06.2022.

Abb. 81: OBERMOSER EDINA. 2019. Backsteinschulen in Kopenhagen. < https://www.detail.de/de/de_de/artikel/backstein-mit-erlebnisdach-europaeische-schule-in-kopenhagen-34742/ >, 01.07.2022.

Abb. 82: INA.KINDER.GARTEN. 2022. Kita Dresdener Straße. < <https://www.inakindergarten.de/berlin/kita-dresdener-strasse> >, 27.06.2022.

Abb. 83: KESSLER UND ZÜGER ARCHITEKTEN. 2018. Schulhaus Integra-Areal. < <https://www.kesselzueger.com/arbeit/schule-integra-areal> >, 01.07.2022.

Abb. 84: KESSLER UND ZÜGER ARCHITEKTEN. 2018. Schulhaus Integra-Areal. < <https://www.kesselzueger.com/arbeit/schule-integra-areal> >, 01.07.2022.

Abb. 85: STEFFEN 2022

Abb. 86: STEFFEN 2022

Abb. 87: RBZ 2021

Abb. 88: RBZ 2021

Abb. 89: STEFFEN 2022

Abb. 90: STEFFEN 2022

Abb. 91: STEFFEN 2022

Abb. 92: STEFFEN 2022

Abb. 93: STEFFEN 2022

Abb. 94: STEFFEN 2022

Abb. 95: STEFFEN 2022

Abb. 96: STEFFEN 2022

Abb. 97: CARLSTAHL O.J. Sicherungen Fassadenbegrünung. < <https://www.carlstahl-architektur.com/referenzen/detail/swiss-re/> >, 25.07.2022.

Abb. 98: CARLSTAHL O.J. Sicherungen Fassadenbegrünung. < <https://www.carlstahl-architektur.com/referenzen/detail/swiss-re/> >, 25.07.2022.

Abb. 99: CARLSTAHL O.J. Sicherungen Fassadenbegrünung. < <https://www.carlstahl-architektur.com/referenzen/detail/swiss-re/> >, 25.07.2022.

Abb. 100: GRÜN STATT GRAU O.J. Institut für Physik Humbolt Universität zu Berlin. < <https://gruenstattgrau.at/projekt/institut-fuer-physik-humboldt-universitaet-zu-berlin/> >, 16.07.2022.

Abb. 101: CARLSTAHL O.J. Sicherungen Fassadenbegrünung. < <https://www.carlstahl-architektur.com/referenzen/detail/swiss-re/> >, 25.07.2022.

Abb. 102: Abb. 100: Grün statt Grau o.J. Institut für Physik Humbolt Universität zu Berlin. < <https://gruenstattgrau.at/projekt/institut-fuer-physik-humboldt-universitaet-zu-berlin/> >, 16.07.2022.

Abb. 103: SPILKER HEIKO O.J. Clematis – Waldrebe. < <https://www.schoener-wohnen.de/einrichten/garten-terrasse/pflanzenlexikon/41442-plxk-clematis-waldrebe> >, 26.06.2022

Abb. 104: KLUS-NEUFANGER CHRISTA. 2020. Japanischer Blauregen. < <https://www.mein-schoener-garten.de/pflanzen/blauregen/japanischer-blauregen> >, 26.06.2022.

Abb. 105: LIEBESKIND M. 2019. Kletterhortensie – Pflanzen, schneiden und überwintern. < <https://www.gartentipps.com/kletterhortensie.html> >, 26.06.2022.

Abb. 106: AUER 2021. Wilder Wein, selbstkletternde Jungpflanze. < <https://www.mein-schoener-garten.de/pflanzen/wilder-wein-jungfernrebe/wilder-wein-selbstkletternde-jungfernrebe> >, 13.06.2022.

Abb. 107: WALD-GEISSSCHLINGE < https://www.baumschule-horstmann.de/wald-geisssschlinge-wald-geissblatt-1421_53377.html >, 13.06.2022.

Abb. 108: SCHÖNER WOHNEN o.J. Schlafzimmerpflanzen. < https://www.schoener-wohnen.de/einrichten/garten-terrasse/palmen--efeu--alokasie---gruenpflanzen-fuer-schlafzimmer_12607344-12636034.html >, 13.06.2022.

Abb. 109: STEFFEN 2022